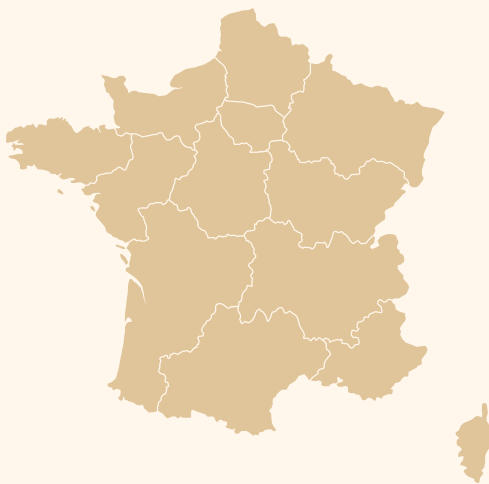


Evaluation et valorisation

Projets lauréats de l'appel à projets mobilité solidaire

Fondation
BTP-PRÉVOYANCE PLUS



Etude réalisée par



Didier LUCES

dlucaes@mobin-solutions.fr

Olivia SADRIN-BRAUN

o.braun@probtpp.com

SOMMAIRE

01	Edito	P.3
02	Accompagner la personne dans son parcours mobilité	P.4
03	L'accompagnement, au cœur de tout projet	P.5
04	Le parcours mobilité par Mob'In	P.6
05	Les solutions de la mobilité inclusive et solidaire	P.8
06	Projets Lauréats synthèses et analyse	P.12
07	Cartographie des projets lauréats	P.13
08	Infographie des chiffres-clés de l'appel à projets	P.14
09	Fiches projets	P.16
10	Ce que nous apprennent les projets soutenus par la Fondation BTP-PRÉVOYANCE PLUS	P.55
11	Notes	P.61
12	Contacts	P.63



Conception, rédaction et création graphique :
Réseau Mob'In MAI 2026

Conception et réalisation par le Réseau Mob'In France, rédaction, graphisme et illustrations Pôle Communication

EDITO

HISTOIRE ET VISION



Quentin **MARTIN LAVAL** -
Délégué Général



Depuis sa création en 2005, la Fondation BTP-PRÉVOYANCE PLUS, abritée par la Fondation de France, soutient et finance des projets associatifs sélectionnés pour leur utilité sociale, au profit des jeunes, des salariés et des retraités du BTP et de la Construction. Enjeu majeur d'insertion, la mobilité est déterminante pour accéder à l'emploi. Consciente de cette réalité et des besoins qui en découlent, la Fondation BTP-PRÉVOYANCE PLUS s'est rapprochée de Roole, premier club automobile en France, et de sa Fondation, abritée elle aussi par la Fondation de France et engagée en faveur d'une mobilité solidaire et durable.

Ensemble, elles ont lancé un appel à projets « Mobilité Solidaire » afin de soutenir des associations qui proposent des solutions de mobilité facilitant l'accès à la formation, à l'emploi et aux services, notamment dans le BTP.

La Fondation BTP-PRÉVOYANCE PLUS a ainsi financé 21 projets, couvrant des besoins concrets, particulièrement en zones rurales et périurbaines : aide au permis, location ou achat de véhicules, mobilité douce, etc.

Cet appel à projets poursuit un double objectif :

- Découvrir de nouvelles structures engagées sur les enjeux de mobilité
- Mieux comprendre l'impact de nos financements auprès des structures que nous soutenions déjà, en allant à la rencontre du terrain, des publics, et de leurs réalités quotidiennes d'accès à l'emploi ou à la formation.

RENCONTRE ET MISE EN MOUVEMENT

Notre rencontre avec le réseau Mob'In, expert reconnu du sujet de la mobilité inclusive, nous a aidé à mieux cerner les fragilités spécifiques rencontrées par les publics dans leurs parcours de mobilité. Ensemble, nous avons souhaité innover, en apportant une réelle plus-value :

- Identifier des indicateurs d'évaluation pertinents au regard des actions menées,
- Valoriser les résultats concrets obtenus,
- Et créer du lien entre les structures engagées.

Ce partenariat d'engagement s'inscrit pleinement dans notre mission : soutenir des solutions concrètes, qui transforment durablement le quotidien des personnes les plus fragiles. Au-delà du soutien financier, notre ambition est aussi de valoriser les actions, favoriser les échanges entre les lauréats et inspirer d'autres initiatives.

Cette démarche d'évaluation répond à plusieurs objectifs :

- **Rendre lisible et accessible** la diversité des projets « mobilité » soutenus par la Fondation ;
- Évaluer leurs **résultats et impacts** ;
- Identifier les **facteurs de succès, les freins et les conditions d'essaimage** ;
- Maintenir un **lien continu** avec les porteurs, les accompagner et les inspirer.

Ce livret rassemble les premiers échanges menés avec l'ensemble des lauréats. Il permet de mieux comprendre leur place dans le parcours d'accompagnement à la mobilité des personnes. Il marque la première étape d'un travail collectif de capitalisation, d'écoute et de mise en lumière des solutions concrètes portées sur le terrain.

ACCOMPAGNER LA PERSONNE DANS SON PARCOURS MOBILITÉ



L'approche Mob'In autour de ses 3 principes fondateurs



Savoir bouger

Accompagner et former les individus dans le développement de leurs compétences pour se déplacer de manière autonome et durable.



Pouvoir bouger

Proposer des moyens matériels et financiers et des solutions de déplacements accessibles à tous.



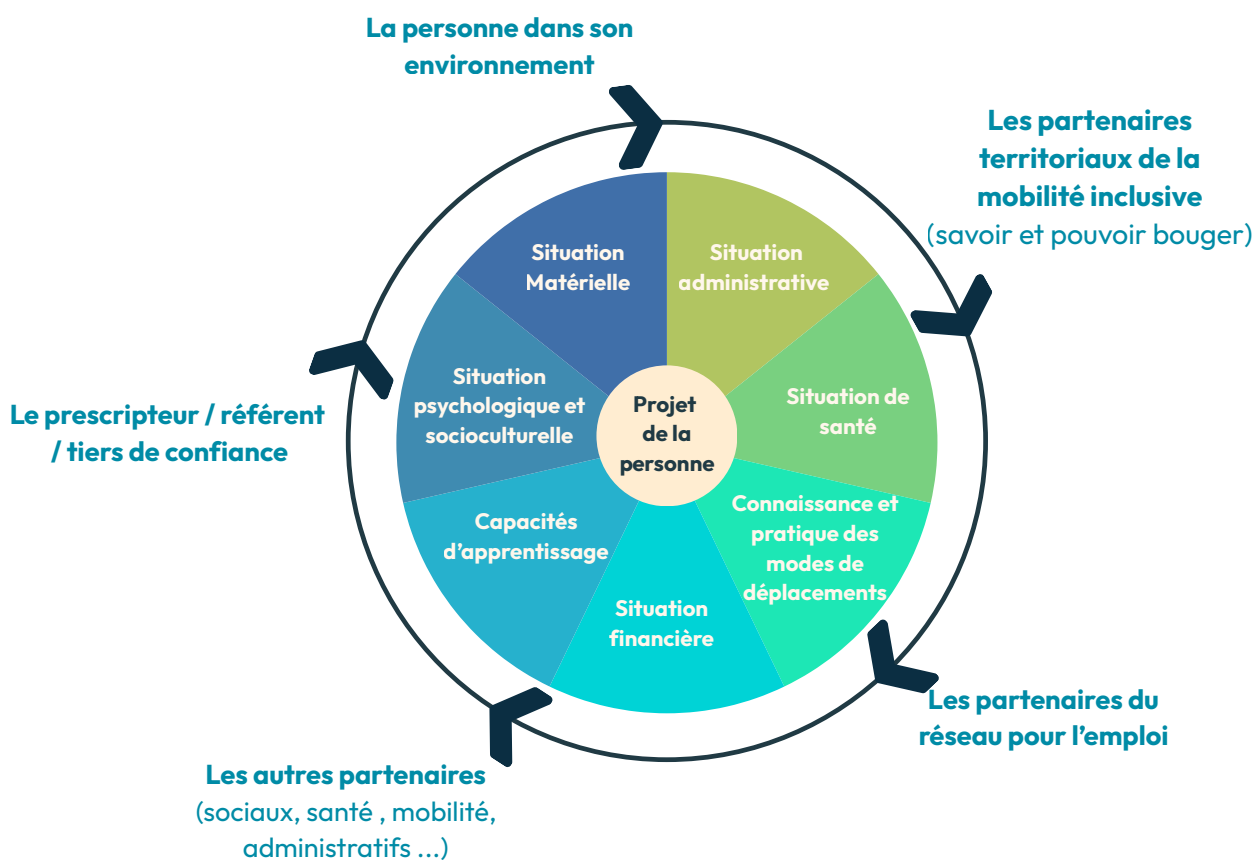
Développer des projets territoriaux

Contribuer à la coopération entre les acteurs publics, économiques et associatifs pour créer un écosystème territorial.

L'ACCOMPAGNEMENT, AU CŒUR DE TOUT PROJET

De manière générale, le bénéficiaire orienté vers un acteur de mobilité débute son parcours mobilité par un **diagnostic mobilité** ou un **bilan de compétences mobilité** afin d'évaluer les freins à la mobilité (personnels ou environnementaux) ainsi que son potentiel personnel (ses capacités, ses moyens financiers, son entourage, ...).

L'analyse de ce diagnostic et du projet de la personne permettent de construire, avec elle, un **plan d'action vers sa mobilité autonome**. Dans ce plan d'action, le.la professionnel.le de mobilité appelé.e, le plus souvent, le.la conseiller.ère en mobilité inclusive informe, conseille, forme, accompagne la personne individuellement ou à travers des ateliers collectifs. Il.elle peut aussi mobiliser ou collaborer avec d'autres professionnels partenaires.



i NOTE DE LECTURE DE CE SCHÉMA

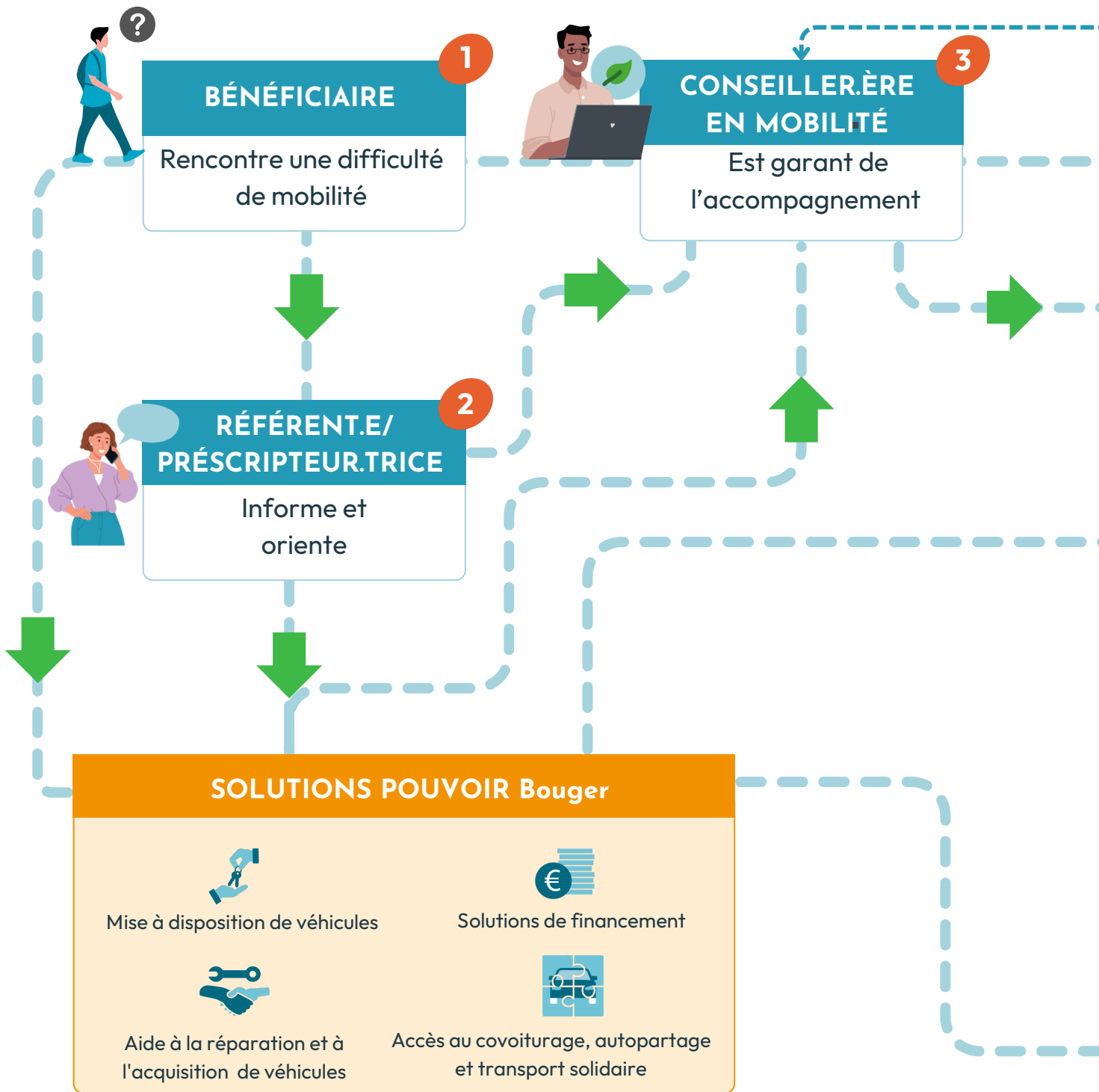
1. Au centre, la personne avec son projet (de mobilité, professionnel, social, familial...). C'est par là que débute l'accompagnement. Ex. : " Je recherche un emploi mais toutes les offres sont éloignées de mon domicile ou en dehors des horaires de transport en commun "

2. Les thématiques autour, sont les thématiques que le diagnostic vient explorer avec la personne. L'exploration de ces thématiques peut faire émerger des freins comme des leviers d'actions. Elles apportent des éléments d'information pour l'accompagnant qui en tiendra compte pour co-construire, avec la personne accompagnée, un plan d'actions personnalisé.

3. Les flèches, indiquent à la fois :

- que la personne accompagnée vit dans un environnement en mouvement qui peut perturber une autonomie parfois fragile ; Ex. : déplacement d'un arrêt de bus durant des travaux, fin d'une desserte TER, passage d'un service physique à un service numérique, panne, retard...
- que le.la professionnel.le de mobilité et la personne peuvent s'appuyer sur différents partenaires en fonction du territoire et du parcours de la personne, c'est avec eux qu'un parcours de mobilité individualisé sera co-construit et coordonné pour permettre à la personne d'atteindre sa mobilité autonome et durable.

LE PARCOURS MOBILITÉ PAR MOB'IN



LÉGENDE

1

Les 6 étapes clés du parcours mobilité bénéficiaire

Pour lever les freins à l'accès à l'emploi ou à la formation, les personnes peuvent être orientées vers les structures de mobilité inclusive par leur référent de parcours (assistants sociaux, conseiller.ère France Travail, Mission Locale, etc.). Certaines structures accueillent aussi directement le public sur présentation de justificatifs d'éligibilité.

Dans tous les cas, une analyse du besoin de mobilité est réalisée afin de co-construire un plan d'action vers une mobilité autonome ou transitoire. Tout au long du parcours, le professionnel.le en mobilité inclusive peut s'appuyer sur d'autres professionnel.les afin d'adapter l'accompagnement et d'en garantir la cohérence.

Ré-orientation



4 DIAGNOSTIC MOBILITÉ

Bilan de compétences et plan d'action personnalisé

5 ACCOMPAGNEMENT INDIVIDUALISÉ


Mise en place des solutions mobilité, en lien avec le référent.e/prescripteur.rice



SOLUTIONS SAVOIR Bouger


Conseil en mobilité


Ateliers collectifs



Apprentissage de la conduite


Formation aux compétences socle mobilité


Apprentissage du code de la route


Formation deux roues (motorisés ou non)

6 BILAN DU PARCOURS

Résultats, effets, suite à donner ... 

 Les éléments mobilisables du parcours

 Les acteurs du parcours

LES SOLUTIONS DE LA MOBILITÉ INCLUSIVE ET SOLIDAIRE

SAVOIR BOUGER

La **mobilité s'apprend** et elle évolue tout au long de notre vie. Les dispositifs du savoir bouger permettent à chacun d'**acquérir les compétences** nécessaires pour se déplacer de manière autonome et durable dans son environnement. Ils visent à développer la capacité à **se repérer, s'orienter, lire une carte ou un plan, estimer les distances et gérer les temps du déplacement**. Ils intègrent également la maîtrise des **outils numériques de la mobilité** : savoir utiliser une application de cartographie, consulter les horaires en ligne, planifier un itinéraire ou réserver un moyen de transport. Ces dispositifs permettent aussi de **comprendre les codes sociaux et les règles légales** de la mobilité, afin d'utiliser plus aisément les différents modes de transport : à pied, à vélo ou vélo à assistance électrique, en voiture, en transports en commun, en covoiturage, etc. Ainsi, chacun peut **élargir son périmètre de déplacement** et renforcer son **autonomie** au quotidien.



Conseil en mobilité

Accompagnement individuel, étape par étape, par un.e professionnel.le vers une mobilité autonome. Le.la Conseiller.ère en mobilité informe, conseille, forme, guide, soutient et permet à la personne d'accéder à ses droits.



Mob'In dispense deux formations à ce métier : l'une permettant d'acquérir le **socle de connaissances et de compétences nécessaires à la pratique du conseil en mobilité** pour l'insertion et l'autre permettant de **se spécialiser dans l'accompagnement au changement** dans les pratiques de déplacement.



Formation aux compétences socle mobilité

Dispensée par des **centres de formation agréés**, ces formations apportent une **progression pédagogique** dans la montée en compétences mobilité des personnes (orientation ; application numérique ; calcul de distance et de temps ; savoir demander son chemin...) Elles s'appuient sur un bilan de compétences mobilité initial pour **s'adapter à la diversité des publics** (illettrisme, troubles dys ; niveau de maîtrise de la langue française...) sans les stigmatiser.



Ateliers collectifs



Souvent animés par des professionnels (Conseiller.ère en mobilité, Enseignant.e de la conduite, Éducateur.rice mobilité à vélo...) mais aussi par des bénévoles, ils ont pour objectif de **sensibiliser, d'informer** ou d'**expérimenter** (rallye orientation ; atelier covoiturage ; soutien au code de la route ; simulateur de conduite ; essai de véhicules...).

LES SOLUTIONS DE LA MOBILITÉ INCLUSIVE ET SOLIDAIRE

SAVOIR BOUGER



Auto-école associative

Elle se distingue des auto-écoles du secteur marchand par un **agrément spécifique** délivré par le préfet. La formation théorique (code de la route) et pratique (conduite) y est un **support pour accompagner l'inclusion** des publics rencontrant des difficultés d'apprentissage (non maîtrise des savoirs de base, de la langue, handicap, illettrisme, ...). Les publics sont majoritairement orientés par les structures du réseau pour l'emploi (France travail, Mission locale, structures d'insertion...) ou du handicap. Le **permis acquis est identique** à celui préparé en secteur marchand, seuls la **pédagogie adaptée** et le **tarif solidaire** les distinguent.



Conduite supervisée & conduite accompagnée solidaires

Dispositifs réglementés, accessibles à toute personne inscrite en auto-école. Ils permettent de conduire avec un proche accompagnateur pour acquérir de l'expérience avant le passage du permis. Le passage par ces dispositifs **réduit le coût des assurances "jeunes conducteurs"**.

Les structures de mobilité inclusive organisent la mise à disposition de véhicules et l'appui de bénévoles pour **rendre ces dispositifs accessibles aux personnes qui n'ont pas d'accompagnateur dans leur entourage**.



Vélo-école

Structure où l'on peut **apprendre à faire du vélo**, se **remettre en selle**, maîtriser les différents itinéraires, passer au vélo à assistance électrique, à la trottinette, que l'on soit adulte ou enfant, sur piste ou en circulation. On y **apprend aussi à entretenir ou réparer son véhicule**.



LES SOLUTIONS DE LA MOBILITÉ INCLUSIVE ET SOLIDAIRE

POUVOIR BOUGER

Il englobe un ensemble de solutions concrètes qui permettent de **lever les freins matériels et financiers pour se déplacer** : faire réparer, louer ou acheter un véhicule à un tarif adapté, utiliser un covoiturage ou un transport solidaire, bénéficier d'aides financières et de tarifications solidaires, ... Ces structures sont parfois la voie d'entrée vers un accompagnement à la mobilité.



Location solidaire

Location de trottinettes, de vélos, de scooters ou de voitures (avec ou sans permis) à moindre coût pour un public qui, le plus souvent, a besoin d'un véhicule pour aller au travail ou en formation. Au-delà du service rendu, elle constitue aussi un support d'accompagnement à la compréhension et au respect d'un contrat.



Garage solidaire

Garage accessible sous conditions de ressources ou sur orientations de prescripteurs socio-professionnels qui permet de faire entretenir, de réparer ou d'acheter son véhicule (voiture, scooter, vélo) à moindre coût et en toute sécurité. Les garages solidaires peuvent aussi être structurés sous la forme de chantier ou d'entreprise d'insertion recrutant et formant eux-mêmes des personnes en parcours d'insertion professionnelle vers les métiers de la mécanique.



Transport à la demande

Transport collectif **régi par le code des transports**, organisé par des compagnies de transport ou des associations ayant une délégation de service public. Service de proximité, à **réserver à l'avance**, il peut être mis en place pour **desservir des services, équipements et commerces** de centre-bourg depuis des territoires isolés ou en **rabattement vers des pôles d'échanges**, pour desservir des gares ferroviaires ou routières et aussi pour **répondre à une demande de déplacements à des horaires « atypiques »** (la nuit, tôt le matin ou tard le soir), en particulier, pour des déplacements domicile-travail.



Transport d'utilité sociale

Le transport d'utilité sociale (TUS) est défini par la loi Grandguillaume et ses décrets d'applications, parus en 2019. Il doit :

- être mis en œuvre par une association ;
- s'adresser à des personnes dont l'accès aux transports est limité par leurs revenus ou par leur localisation ;
- concerner des trajets de moins de 100 km ;
- utiliser des véhicules appartenant à l'association ou mis gratuitement à disposition par des bénévoles ;
- être fourni à titre non onéreux (possibilité d'une participation aux coûts, plafonnée à 0,32 euros par kilomètre parcouru).

Dans la réalité, **de nombreuses initiatives proches** du TUS, mobilisant des bénévoles ou personnes en insertion, **se sont développées** dans les territoires pour répondre à des besoins locaux et créer du lien social, même **sans en remplir toutes les conditions**.

LES SOLUTIONS DE LA MOBILITÉ INCLUSIVE ET SOLIDAIRE

POUVOIR BOUGER



Autopartage

Utilisation partagée d'une flotte de véhicules (voiture, VAE, trottinette...) par différents usagers, pour une **courte durée** et par abonnement. Les véhicules peuvent appartenir à un **opérateur d'autopartage** ou à la **collectivité**. L'autopartage se distingue de la location par une mise à disposition des véhicules **en libre-service** et disponibles en 24/7

Autopartage solidaire

Partage de véhicules **entre habitants** d'un même village ou quartier, ayant **défini ensemble des règles d'usage** communes, reposant le plus souvent sur un simple **partage des frais**. Le véhicule appartient à l'un des autopartageurs ou est la propriété de tous.



Covoiturage

Le covoiturage est l'**usage partagé d'un véhicule** par un conducteur non professionnel et un ou plusieurs passagers **pour effectuer un trajet en commun**, avec un partage des frais. Il est **planifié** par le biais de **sites en ligne** ou d'**applications** qui favorisent la mise en relation entre conducteurs et passagers



Covoiturage solidaire

Le covoiturage solidaire est un dispositif associatif fondé sur le **contact humain**, qui met en relation des conducteurs et des passagers grâce à un **accompagnement personnalisé**, souvent **par téléphone**. Contrairement aux plateformes numériques classiques, il **favorise l'inclusion sociale** en s'adressant notamment aux personnes rencontrant des difficultés d'accès au numérique ou à la langue.



Autostop organisé

L'auto-stop organisé est un système organisé par une collectivité qui permet aux passagers et conducteurs de se retrouver en des **points d'embarquement signalés**, avec des signes de reconnaissance garantissant la sécurité, et une inscription via un logiciel.



Micro-crédit

Le micro-crédit est un prêt **destiné aux personnes non éligibles aux dispositifs du système bancaire classique**, permettant de financer un projet personnel ou professionnel afin de favoriser l'emploi ou la création d'entreprise, avec un accompagnement social tout au long du remboursement. Les montants - de 300 € à 5 000 € - et le taux d'intérêt pratiqués sont faibles. Plus de 70% des bénéficiaires du micro-crédit l'utilise pour un projet lié à la mobilité. Le micro-crédit permet de financer leur permis de conduire, la réparation ou l'achat de leur véhicule.

PROJETS LAURÉATS SYNTHÈSES ET ANALYSE



MÉTHODOLOGIE

La démarche conduite par Mob'In s'articule autour de deux étapes.

- La première, à visée pédagogique, permet de situer chacun des 21 projets lauréats dans le parcours mobilité. Durant l'été 2025, Mob'In a auditionné chaque porteur afin de comprendre son projet, son évolution, son degré d'avancement, de définir conjointement les indicateurs finaux de résultat et d'impact, et d'identifier ses besoins d'accompagnement.
- Entre février et avril 2026, une seconde série d'entretiens a été menée afin de recueillir les données relatives aux résultats et aux impacts des projets. Ces informations ont ensuite fait l'objet d'une analyse partagée visant à dégager les premiers enseignements à l'échelle de chaque projet comme de manière plus globale.

Les données présentées dans ce livret rendent compte de ces travaux.

En fin d'année 2026, Mob'In reprendra contact avec les porteurs de projets afin, notamment, de mieux identifier les impacts de ces projets, tant pour les bénéficiaires que pour les structures porteuses. Si les résultats sont, pour la plupart, déjà connus, les impacts restent encore difficilement mesurables à ce stade.

Ces derniers éléments feront l'objet d'une restitution dans le cadre du bilan final de cette démarche d'évaluation et de valorisation des projets lauréats.

PRÉCAUTIONS DE LECTURE

Les pages qui suivent proposent tout d'abord une lecture transversale des projets à travers une cartographie des initiatives soutenues et plusieurs données-clés consolidées, avant de présenter les 21 projets lauréats sous la forme de fiches-projets harmonisées.

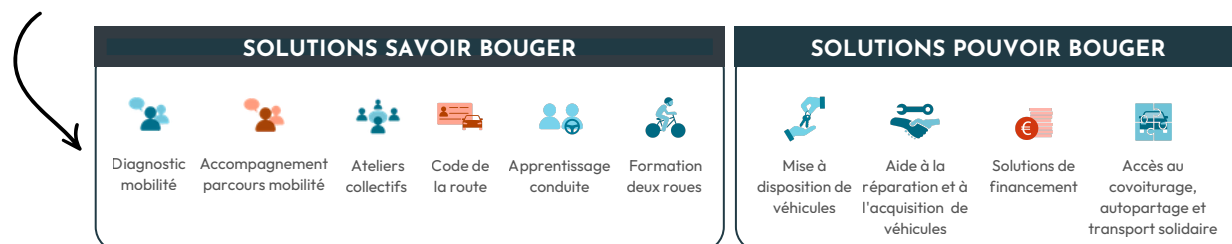
Chaque fiche-projet présente, dans un format commun :

- Un descriptif de la structure porteuse et ses coordonnées ;
- Une présentation rapide du projet et des actions soutenues par la Fondation BTP-PRÉVOYANCE PLUS ;
- Un ou plusieurs verbatims de bénéficiaires, partenaires et porteur du projet ;
- Les données, collectées au 31 mars 2026, concernant les principaux résultats et impacts du projet ;
- Une synthèse des principaux enseignements tirés du projet.

Chaque projet est ainsi présenté sous la forme d'une double page.

NB : certains projets, dont le niveau d'avancement ne permettait pas, au moment de la réalisation de ce livret, de proposer ce format, sont présentés sur une seule page.

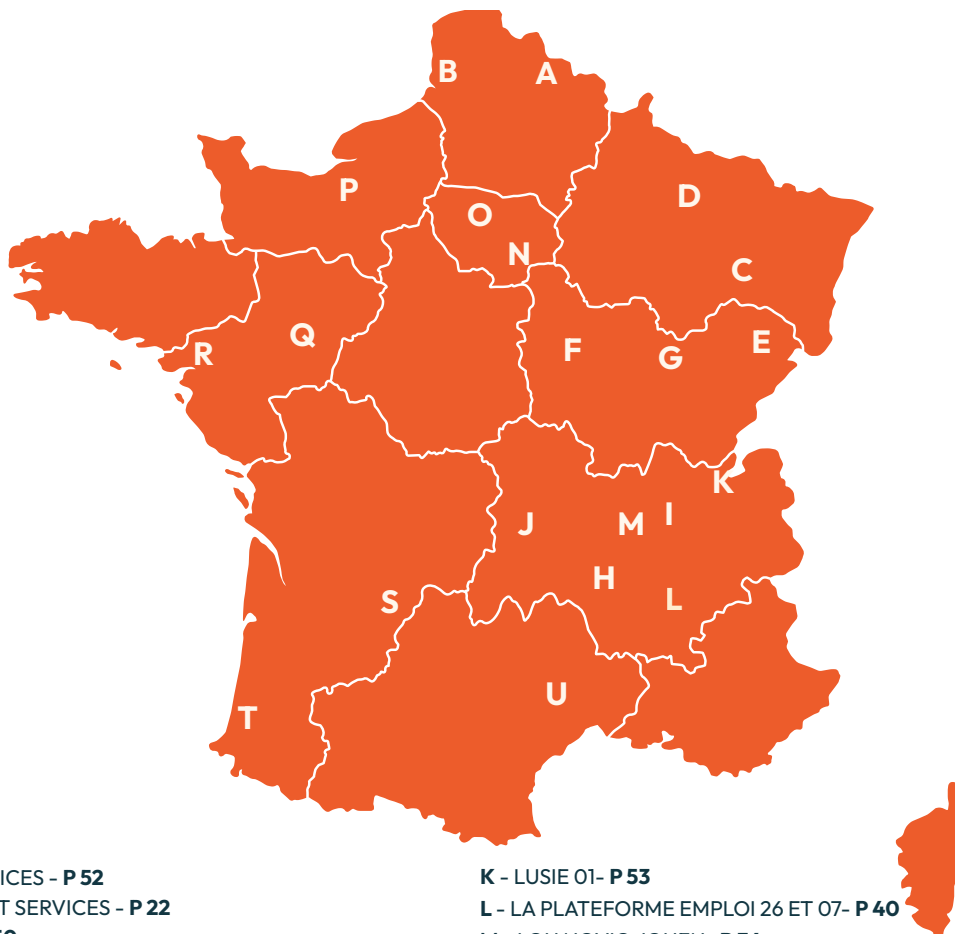
Le bandeau des solutions ci-dessous, présenté au point 2 de chaque fiche-projet, reprend les pictogrammes du parcours mobilité. En orangé apparaissent les solutions déployées dans le cadre de chaque projet lauréat de l'Appel à projets "Mobilité solidaire" de la BTP-PRÉVOYANCE PLUS.



Dans l'exemple ci-dessus, la structure lauréate propose : l'accompagnement parcours mobilité, du code de la route et des solutions de financement.

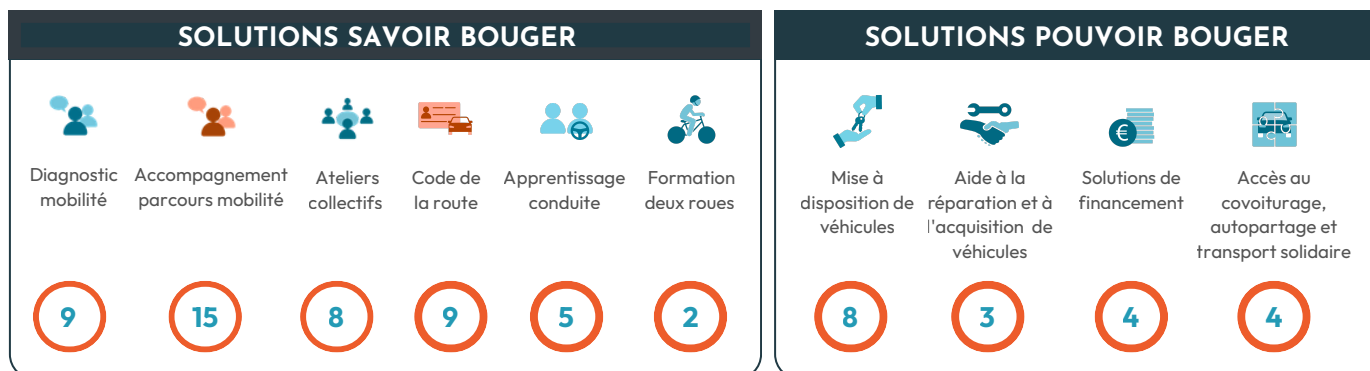
CARTOGRAPHIE DES PROJETS LAURÉATS

OÙ SE SITUENT LES PROJETS ?



- A - AFEJI MOBILITES SERVICES - P 52**
- B - ALPHA TRANSPORTS ET SERVICES - P 22**
- C - WIMOOV VOSGES - P 50**
- D - HABITAT JEUNES- P 34**
- E - ROUE DE SECOURS- P 44**
- F - CENTRE D'INFORMATION LOCAL SUR L'EMPLOI ET LA FORMATION (CILEF)- P 30**
- G - AILE SUD BOURGOGNE- P 20**
- H - ASSOCIATION FORÉZIENNE D'ECOLES DE PRODUCTION- P 18**
- I - APPRENTIS D'AUTEUIL- P 26**
- J - PLATEFORME DE MOBILITÉ DU PUY DE DÔME - P 42**
- K - LUSIE 01- P 53**
- L - LA PLATEFORME EMPLOI 26 ET 07- P 40**
- M - LOU NOVIO JOUEN- P 36**
- N - MISSION LOCALE DU PROVENOIS- P 38**
- O - AIGUILLAGE- P 18**
- P - WIMOOV NORMANDIE- P 48**
- Q - T'CAP-T'PRO- P 46**
- R - COMITÉ RÉGIONAL DES GEIQ PAYS DE LA LOIRE- P 32**
- S - CENTRE CULTUREL ET SPORTIF D'ÉGLETONS - P 28**
- T - A LUNDI MOBILITÉS- P 24**
- U - SERVICE D'ENTRAIDE PROTESTANT- P 54**

NOMBRE DE SOLUTIONS INSCRITES DANS LE PARCOURS MOBILITÉ IDENTIFIÉES DANS LES PROJETS LAURÉATS





INFOGRAPHIE

DES CHIFFRES-CLÉS DE L'APPEL À PROJETS

BUDGET DES PROJETS

1 339 615 €

SOLLICITATION FINANCIÈRE

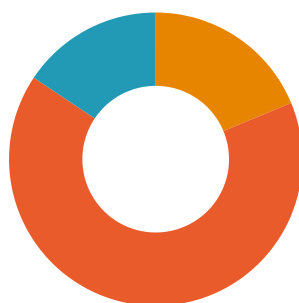
611 502 €

TOTAL ACCORDÉ

310 043 €

6 projets sur 21

ont bénéficié d'un financement couvrant plus de $\frac{2}{3}$ de leur demande



10

d'un financement représentant entre $\frac{1}{3}$ et $\frac{2}{3}$ de leur demande

5

d'un financement représentant moins du $\frac{1}{3}$ de leur demande

Les projets ayant obtenu moins de 50% de leur demande ont pris du retard dans leur mise en œuvre

2

n'ayant pas encore pu démarrer au 31/03/26

2

FAMILLES DE PROJETS

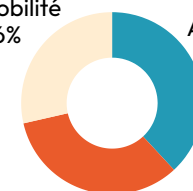
50%

- Ceux qui ont inscrit leur réponse dans le cadre de parcours dans la formation ou dans l'emploi de salariés ou futurs salariés du BTP

50%

- Ceux qui ont porté une réponse mobilité en s'engageant à flécher le bénéfice des solutions portées vers des publics identifiables BTP.

Pas dans le champ de la mobilité 28.6%



Activité mobilité 38.1%

Activité accessoire mobilité 33.3%

28,6 %

des porteurs de projet n'avaient aucune activité dans le champ de la mobilité avant cet AAP

38,1 %

étaient des structures de mobilité

33,3 %

avaient déjà une activité mobilité "accessoire" dans leur structure.



INFOGRAPHIE

DES CHIFFRES-CLÉS DE L'APPEL À PROJETS

NOMBRE DE PERSONNES TOUCHÉES

863 personnes

Les bénéficiaires directs des actions étaient majoritairement en parcours d'alternance ou d'insertion dans les métiers du BTP au sein de CFA, de GEIQ, École de Production ou Structure d'Insertion par l'Activité Économique (SIAE)

Si on fait abstraction d'un projet s'inscrivant dans une dimension de sensibilisation sur les modes de transport actifs représentant $\frac{1}{3}$ des personnes touchées,

La moyenne des bénéficiaires pour les 20 autres projets est :

32



Les actions concernent encore très majoritairement des hommes*

Cette réalité interroge l'accès des femmes :

- aux métiers du BTP ;
- aux dispositifs de mobilité ;
- ainsi que les freins spécifiques qu'elles peuvent rencontrer dans leurs parcours d'insertion et de mobilité.

*7 projets ayant accueillis principalement des publics du BTP ont, à ce jour, permis de quantifier cette donnée. Mais cela semblait assez général sur les projets d'après l'équipe ayant réalisé les entretiens.

AUTRES INDICATEURS

Amélioration de l'employabilité

75 %

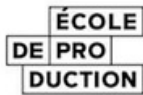
Les projets portant sur de l'accompagnement au permis AM ou B, ou visant l'accès à la détention d'un véhicule et ayant mis en oeuvre un accompagnement individualisé ont pu mesurer une consolidation dans l'emploi des publics bénéficiaires (passage en CDI, maintien dans l'emploi après alternance, ...)

Naissance de partenariat dans plus de

50 %

des projets lauréats

La moitié des projets dans leur intention affichait des intentions de partenariat avec des acteurs de la formation et de l'emploi spécialisés dans le BTP. Ces rapprochements démontrent la complémentarité des expertises métiers et mobilité dans les parcours des publics, y compris dans la mobilisation de dispositifs spécifiques à des branches (aides aux permis ou à l'acquisition par exemple).



L'Afep est une école de production, dans la Loire, un centre de formation qui accueille environ 60 jeunes en difficultés par an. L'Afep a des relations très étroites avec les entreprises dans ses 3 secteurs d'activité: l'usinage, métallerie/serrurerie, textile technique. Le parcours de ces jeunes vers le CAP se fait sur deux ans.

1 RÉSUMÉ DU PROJET

L'absence ou le manque de mobilité des jeunes accueillis par l'AFEP est un frein majeur à l'accès à l'emploi. L'Afep accompagne déjà la mobilité mais souhaite renforcer cet accompagnement à l'obtention du code puis du permis de conduire, conditions souvent essentielles à leur accès à l'emploi.



AFEP, école de production

04.77.92.13.55

siege@afep.org



Antoine Martin,

Directeur

amartin@afep.org

OBJECTIFS DU PROJET

Accompagner des jeunes en difficultés d'apprentissage dans l'apprentissage du code et la formation conduite pour favoriser leur accès à l'emploi dans le cadre de leur CAP

PUBLICS ACCOMPAGNÉS

Environ 8 jeunes en formation CAP au sein de l'école de production

2 LES SOLUTIONS PROPOSÉES DANS CE PROJET

SOLUTIONS SAVOIR BOUGER



Diagnostic mobilité



Accompagnement parcours mobilité



Ateliers collectifs



Code de la route



Apprentissage conduite



Formation deux roues

SOLUTIONS POUVOIR BOUGER



Mise à disposition de véhicules



Aide à la réparation et à l'acquisition de véhicules



Solutions de financement



Accès au covoiturage, autopartage et transport solidaire

APPUI APPRENTISSAGE DU CODE DE LA ROUTE

Préparation ASR
Séances d'apprentissage du vocabulaire et de la syntaxe du code de la route

ACCOMPAGNEMENT PERMIS

Accompagnement des jeunes dans le choix d'une auto-école adaptée à ses besoins

SOLUTIONS DE FINANCEMENT

Octroi d'une bourse de 1400 € par jeune pour financement du parcours en auto-école

3 TÉMOIGNAGES

Bénéficiaire



Passer le permis, c'est trop cher et c'est long car il faut trouver l'argent. L'aide financière a été ma motivation pour me lancer. Sans ça, je me serai « démerdé » mais ce serait bien plus compliqué. J'aurais peut-être dû attendre des années pour passer le permis, avec mon salaire, après avoir trouvé un emploi. Mais pour ça, les patrons demandent la mobilité... donc c'est compliqué !

Prescripteur



Notre structure accompagne les jeunes pour leur orientation professionnelle. Nous leur conseillons de passer le permis de conduire pour avoir la mobilité demandée dans de nombreuses offres d'emploi. L'aide financière obtenue au sein de son Ecole de Production, l' Afep, est donc un élément décisif pour lancer cet apprentissage de la conduite.



Antoine Martin

Directeur, Afep



La pédagogie qui permet aux jeunes de réussir en Ecole de Production c'est « Faire pour apprendre » ! L'école de conduite c'est « conduire pour apprendre » ! Et nos jeunes ont besoin du permis de conduire pour se rendre au travail, à des heures très matinales ou tardives, sur les zones éloignées des centres villes... Le financement accordé par la Fondation BTP+ nous a permis d'amener 8 jeunes au Permis de Conduire, à l'autonomie pour se rendre au travail et dans leur vie courante, et donc de permettre à plusieurs entreprises du BTP de recruter sans risque les compétences tant recherchées dans ces métiers en tension

4 RÉSULTATS ET IMPACTS

- Nombre de jeunes ayant obtenu leur code: sur les 9 jeunes accompagnés, 7 l'ont obtenu, les 2 autres sont encore en apprentissage et devraient pouvoir l'obtenir
- Nombre de jeunes ayant obtenus leur permis: 5 l'ont obtenu, 3 sont encore en cours de formation mais devraient l'obtenir
- Nombre de jeunes qui se sont engagés grâce à l'aide obtenue: 5 jeunes sur 9 avaient absolument besoin d'une aide, un ne l'aurait pas passé aussi vite.
- Nombre de jeunes ayant accès à un emploi ou logement autonome: résultats disponibles fin 2026.

5 ENSEIGNEMENTS CLÉS

Les jeunes accueillis par l' Afep rencontrent des difficultés d'apprentissage. Ils sont formés en vue d'obtenir un CAP notamment dans le secteur du bâtiment. Dans la quasi totalité des cas, à la suite de leur CAP, ils sont embauchés. Pour accéder à ces métiers, ils ont besoin du permis de conduire. Là aussi, ils ont besoin d'un appui spécifique pour obtenir leur code et leur permis. Grâce à l'aide apportée par la Fondation, l' Afep intègre une formation aux bases du code à ses formations, en apportant un appui pédagogique principalement sur le vocabulaire et la syntaxe spécifiques du code de la route. De plus, l'établissement accompagne ces jeunes dans le choix d'une auto-école et assure le suivi de son parcours afin de s'assurer du bon déroulement du parcours : assiduité, soutien, ...

Les facteurs clé de réussite de cette initiative :

- une formation spécifique pour lever les difficultés d'apprentissage notamment du code
- un accompagnement individualisé pour sécuriser la préparation et l'obtention du permis de conduire
- l'obtention d'une aide financière pour assurer cette formation et cet accompagnement



AIGUILLAGE est une association loi de 1901, née en 1970 qui œuvre depuis sa création dans la Prévention Spécialisée avec des éducateurs qui s'adressent à un public préadolescent, adolescent et jeune majeur dans leur milieu naturel de vie.
Depuis 2016, elle a diversifié ses activités vers le champ de la mobilité en créant notamment une auto-école sociale et depuis plus de 2 ans une plateforme de mobilité qui intervient sur l'ensemble du territoire du Val d'Oise.

1 RÉSUMÉ DU PROJET

Plateforme de mobilité sociale du Val d'Oise pour l'insertion socio-professionnelle via une auto-école associative à coût réduit (150€).



Aiguillage

09.50.03.06.80

administration@aiguillage-association.fr



Nathalie Lienard

Directrice

nathalie.lienard@aiguillage-association.fr

OBJECTIFS DU PROJET

Favoriser la mobilité des personnes en insertion ou recherche d'emploi
Permettre l'évolution professionnelle au sein du BTP
Permettre aux personnes les plus défavorisées d'acquérir les moyens d'une mobilité autonome

PUBLICS ACCOMPAGNÉS

Public en insertion, en formation ou recherche d'emploi souhaitant intégrer le secteur du BTP ou personnes du BTP souhaitant une évolution de carrière

2 LES SOLUTIONS PROPOSÉES DANS CE PROJET

SOLUTIONS SAVOIR BOUGER



SOLUTIONS POUVOIR BOUGER



DIAGNOSTIC MOBILITÉ

Diagnostic mobilité individuel avec, ici, un objectif particulier d'identifier le niveau des compétences de base nécessaire à l'obtention du permis afin de construire l'accompagnement personnalisé qui en suivra

ATELIERS COLLECTIFS CODE DE LA ROUTE

Ateliers de pré-code (remise à niveau calculs, conversions, vocabulaire du code) réalisés en partenariat avec une association spécialisée dans l'apprentissage du français
Ateliers code de la route

APPRENTISSAGE DE LA CONDUITE

Auto-école associative proposant une formation du code à la conduite.
Permis à 150 € pour les bénéficiaires (cours de code en nombre illimité, 45 heures de conduite et les passages d'exams).

ACCOMPAGNEMENT MOBILITÉ

Accompagnement individuel, avec la conseillère en mobilité, afin de mobiliser d'autres solutions de mobilité dans l'attente d'obtenir le permis ou le véhicule

3 TÉMOIGNAGES

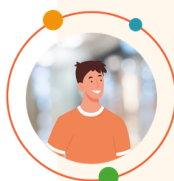
Bénéficiaires



“Je n’avais pas réussi à passer mon permis dans mon ancienne auto-école, ici on apprend mieux. J’ai trouvé un emploi grâce au permis de conduire.”

Nathalie Lienard

Porteur de projet



Tous les bénéficiaires sont des hommes, il faudrait valoriser les métiers du BTP auprès des publics féminins. Certains parcours peuvent être très longs ; le permis B est un objectif difficile à atteindre et les professionnels de la plateforme sont très attentifs à maintenir la motivation.



Nathalie Dubuy

Conseillère mobilité, Aiguillage



Si le permis est lié à un projet professionnel, l’élève est plus motivé et plus investi. Les ateliers pré-code sont indispensables pour les personnes maîtrisant peu la langue française.

4 RÉSULTATS ET IMPACTS

Le projet visait 25 personnes du BTP. Il en aura finalement touché 42, uniquement des hommes :

- 25 ont obtenu le code de la route
- 16 ont obtenu le permis de conduire (code et conduite) et sont sortis du dispositif
- 18 étaient toujours accompagnés au 21/04/2026 :
 - 4 suivent encore les ateliers pré-code (permettra d’acquérir le niveau pour intégrer les cours de code de la route)
 - 5 sont en cours de formation théorique
 - 9 sont actuellement en formation pratique de la conduite

- 4 ont abandonné
- 7 personnes ont pu être contactées pour réaliser un bilan 6 mois après leur sortie du dispositif :
 - 7 étaient en emploi dont 6 l’avaient trouvé depuis leur sortie et attribuaient cela au fait d’avoir obtenu le permis
 - Ils étaient en CDD (1) ; en CDI (3) ; Travailleur indépendant/auto-entrepreneur (2) ou Intérimaire (1)
 - Ils conduisaient : leur propre véhicule (4) ; Un véhicule de prêt (1) ; Un véhicule professionnel (2)

L’association accueille les personnes de manière quasi inconditionnelle. Elle continue parfois la formation de personnes ayant déjà eu jusqu’à 100h de conduite dans des auto-écoles privées. Elle ne propose pas de solutions du “pouvoir bouger” en son sein qui pourrait faciliter la suite des parcours (par ex. : un dispositif de location solidaire).

5 ENSEIGNEMENTS CLÉS

L’un des principaux freins rencontrés dans la mise en œuvre du projet concerne les difficultés d’apprentissage des bénéficiaires, qui allongent la durée de la formation. Ces situations peuvent générer du découragement ; nos enseignants veillent donc à maintenir la motivation des participants en valorisant leurs progrès. Nous constatons également que les jeunes publics décrochent plus facilement, ce qui met en lumière des enjeux autour de l’« apprendre à apprendre » et de l’envie d’entrer dans une dynamique de formation. Par ailleurs, l’accompagnement des publics migrants nécessite des parcours plus longs et une expertise spécifique. À ce titre, nous souhaiterions approfondir notre connaissance des actions mobilité à destination des publics migrants portées par Mob’In, découvertes à l’occasion de ce projet. Le financement de la Fondation BTP-PRÉVOYANCE PLUS est venu compléter des ressources déjà existantes mais fortement hybridées, contribuant ainsi à la réalisation du projet. Enfin, le public accompagné dans le cadre de cette action a été exclusivement masculin, ce qui invite à développer des solutions favorisant davantage l’accès des femmes aux métiers du BTP.

1 RÉSUMÉ DU PROJET

AILE propose un parcours mobilité dont la clef d'entrée est l'accès à un véhicule par la location. Confrontée à la difficulté de pouvoir accompagner à l'acquisition les bénéficiaires de son action de location, elle a proposé la création d'un fonds de solidarité permettant d'attribuer une aide à l'achat de véhicule. Cette bourse représente la valeur de 2 000 €.



Maison de l'Emploi
Aile Sud Bourgogne
03.85.39.95.00

malika.bouchelaghem@aile-sb.fr



Vanessa BAUDRAND
Responsable du secteur Mobilité
07.57.48.57.89

vanessa.baudrand@aile-sb.fr

OBJECTIFS DU PROJET

Favoriser la mobilité pérenne pour l'emploi
Accompagnement au Micro-crédit et aides financières

PUBLICS ACCOMPAGNÉS

Les personnes majeures justifiant de leur résidence principale dans l'une des communes du territoire d'intervention d'AILE SUD BOURGOGNE (Maconnais) n'ayant pas de véhicule pour effectuer les déplacements liés à leur reprise ou maintien en emploi.

2 LES SOLUTIONS PROPOSÉES DANS CE PROJET

SOLUTIONS SAVOIR BOUGER



Diagnostic mobilité



Accompagnement parcours mobilité



Ateliers collectifs



Code de la route



Apprentissage conduite



Formation deux roues

SOLUTIONS POUVOIR BOUGER



Mise à disposition de véhicules



Aide à la réparation et à l'acquisition de véhicules



Solutions de financement



Accès au covoiturage, autopartage et transport solidaire

DIAGNOSTIC ET ACCOMPAGNEMENT

Suite à l'entrée du bénéficiaire à une location solidaire, réalisation d'un diagnostic favorisant le besoin de disposer d'un véhicule. Étude de la demande et analyse du budget par la conseillère mobilité

ACCOMPAGNEMENT À L'ACQUISITION

Formalisation plan de financement y compris recherche financements complémentaire à la bourse. Accompagnement dans le choix d'un véhicule, mise en relation avec garages partenaires

SOLUTION DE FINANCEMENT

Attribution d'une bourse maximale de 2 000 € pour financer l'acquisition d'un véhicule par une commission organisée en présence des services de l'Etat, de France Travail et de partenaires du BTP

3 TÉMOIGNAGES

SB, âgé de 21 ans

BP électricien en alternance - en CDI depuis 09/25



L'association Aile Sud Bourgogne m'a beaucoup aidé dans mes démarches d'accès au permis puis pour l'achat d'une voiture. Cette dernière me permet de me rendre au travail plus facilement. Je suis beaucoup plus autonome et je peux me concentrer sur mon projet professionnel

Nathalie MARIADASSOU

Directrice France Travail



France Travail a participé aux commissions d'attribution d'aide à l'achat de véhicule. Lors de cette commission chaque partenaire a pu apporter son expertise dans le dossier afin de sécuriser que les fonds allaient bénéficier aux personnes qui en avaient le plus besoin. Je suis très satisfaite de l'existence de ce dispositif, du suivi assuré par Aile Sud Bourgogne et souhaite qu'il puisse perdurer.

Vanessa BAUDRAND

Responsable de secteur Logement et Mobilité, Aile Sud Bourgogne

Le financement de la Fondation a permis de soutenir trois personnes travaillant dans le secteur du bâtiment en consolidant leur mobilité grâce à l'achat d'un véhicule. Une commission partenariale a examiné les situations afin de vérifier que ce mode de déplacement constituait la seule solution adaptée.

Ces projets contribuent à structurer une offre de services et à mobiliser des moyens d'action en faveur de l'insertion. Toutefois, le fonctionnement par appel à projets ne permet pas d'avoir une visibilité à long terme.



4 RÉSULTATS ET IMPACTS

17 projets identifiés pour des personnes domiciliés en zone périurbaines dont 29% en QPV

8 bourses attribuées représentant 16 000 € dont 37,5% pour des publics des métiers du BTP

Consolidation des emplois BTP : 2 apprentis consolidés en CDI, 1 poursuite en alternance

Consolidation des emplois CD71 : 4 accès à un CDI sur les 5 accompagnés.

Organisation de 4 commissions d'attribution entre juin et novembre 2025

Prix moyen des véhicules achetés : 5 408 € - autofinancement du solde par épargne ou crédit

5 ENSEIGNEMENTS CLÉS

Sans le soutien de la Fondation, cette expérimentation n'aurait pas pu voir le jour. La confiance accordée a permis d'embarquer dans ce projet le Conseil Départemental de Saône-et-Loire. Ce projet contribue pleinement à la compréhension du parcours mobilité d'une bénéficiaire vers l'autonomie. La clef d'entrée est la mise à disposition (66 bénéficiaires à AILE en 2025) qui favorise l'accès à l'emploi. Pris en main par les conseillers en mobilité, un cheminement vers l'acquisition est réalisé. La possibilité de mobiliser une bourse est une solution de plus mobilisable pour l'accompagnateur et permet de venir en effet de levier de l'épargne ou du crédit, bien souvent solidaire. Il est important de prendre en compte dans le processus le temps passé par les salariés de AILE et les partenaires associés à ce projet. Ce temps directement dédié à l'action représente entre 150h et 200h soit 40% des aides attribuées.

Alpha Transports et Services est une structure d'insertion par l'activité économique spécialisée dans le transport de personnes. Elle emploie 75 salariés, dont 50 chauffeurs en insertion, et gère une flotte de 75 véhicules (dont plusieurs adaptés PMR) sur les départements du Pas-de-Calais et de la Somme.

1 RÉSUMÉ DU PROJET

Il vise à lever les freins de mobilité vers l'emploi et la formation, en proposant une solution de transport solidaire immédiate pour les personnes en insertion ou en recherche d'emploi, notamment dans les secteurs du BTP.

L'action permet d'assurer le transport vers des entretiens d'embauche, des formations obligatoires dans le secteur du BTP ou les premiers jours de travail, tout en expérimentant une nouvelle plateforme numérique de prescription et de planification.



Alpha Transports

03.21.89.64.66

association@alphatransports.fr



Alain KLAUDER

Directeur

direction@alphatransports.fr

OBJECTIFS DU PROJET

Offrir une solution de mobilité temporaire aux publics sans moyen de transport.
Faciliter l'accès à l'emploi et à la formation, notamment dans le BTP.
Renforcer les partenariats avec les prescripteurs et employeurs du territoire.
Améliorer le suivi et la planification grâce à un outil numérique partagé.

PUBLICS ACCOMPAGNÉS

Personnes en parcours d'insertion ou en recherche d'emploi.
Publics orientés vers les métiers du BTP

2 LES SOLUTIONS PROPOSÉES DANS CE PROJET

SOLUTIONS SAVOIR BOUGER



Diagnostic mobilité



Accompagnement parcours mobilité



Ateliers collectifs



Code de la route



Apprentissage conduite



Formation deux roues

SOLUTIONS POUVOIR BOUGER



Mise à disposition de véhicules



Aide à la réparation et à l'acquisition de véhicules



Solutions de financement



Accès au covoiturage, autopartage et transport solidaire

TRANSPORT SOLIDAIRE

Mise en place d'un service de transport solidaire sur prescription, assuré par les chauffeurs en insertion de la structure. Réalisation de transports vers des entretiens, formations ou premiers jours d'emploi, en lien avec les acteurs du BTP. Utilisation de différents véhicules et déploiement d'une plateforme numérique de planification et de suivi des trajets.

3 TÉMOIGNAGES

Marc

Bénéficiaire en insertion dans le BTP



“Sans ALPHA Transports, je n'aurais jamais pu me rendre à ma formation PACI BTP à 30 km de chez moi. Le service de transport individuel m'a permis de me concentrer sur mon stage et d'obtenir ma qualification. C'est un vrai coup de pouce qui enlève une grosse épine du pied.”

Alain KLAUDER

PortAlpha Transports et Services



“Le financement BTP+ nous a permis d'étendre les transports solidaires et d'accompagner davantage de bénéficiaires vers l'emploi et la formation dans le BTP.”



Laetitia Plasschaert

**Conseillère en Insertion Sociale et Professionnelle
Facilitatrice de la clause insertion**

“Le transport solidaire a été très bénéfique pour nous et pour les salariés qui sont très satisfaits de leur expérience. Cela a permis de remettre un pied dans le monde du travail en levant les freins de la mobilité, en les incitant également à trouver une solution pour la poursuite du contrat.”



4 RÉSULTATS ET IMPACTS

POUR LES BÉNÉFICIAIRES

- **8000 kilomètres effectués, 50 bénéficiaires, 110 transports**
- **Accès facilité à l'emploi et à la formation** grâce à la levée des freins de mobilité
- **Amélioration de l'assiduité et de la présence** aux rendez-vous professionnels
- **Réduction des situations d'isolement et sécurisation des parcours**

POUR LES PRESCRIPTEURS

- **Dispositif réactif, fiable et simple**, facilité par l'utilisation d'une plateforme numérique
- **Orientation et suivi des bénéficiaires facilités**
- **Appui au travail des conseillers** (ex : clauses d'insertion)
- **Accès facilité aux formations et emplois du BTP** grâce à la prise en charge des transports

5 ENSEIGNEMENTS CLÉS

L'agilité numérique est indispensable : le passage à une plateforme permet d'absorber la montée en charge et d'optimiser les trajets

- **Le partenariat est un levier clé** : collaboration étroite avec les prescripteurs (Service Public de l'Emploi, ADEFI, FACE Côte d'Opale) pour un diagnostic mobilité pertinent
- **Un modèle économique à consolider** : forte dépendance aux subventions → enjeu de diversification des financements en 2026
- **Un ciblage pertinent** : priorisation des métiers du BTP facilitant l'insertion et répondant aux besoins du territoire



Association "succursale" d'un GEIQ pour gérer des solutions de mobilité et réaliser l'accompagnement à l'autonomie des publics. Ce dernier est réalisé par le service Hors Emploi de l'ensemblier A Lundi sur la base d'une mise à disposition des salariés en charge de l'accompagnement socio-professionnel

1 RÉSUMÉ DU PROJET

La candidature d'A Lundi Mobilités association fondée par A Lundi - Plus que de l'Emploi portait sur :

- le renouvellement du parc de location solidaire de la structure
- l'accompagnement en mobilité des jeunes en insertion suivis, notamment ceux en contrat d'alternance dans le secteur du BTP.

Le projet intègre un volet transition écologique avec des acquisitions de scooters électriques



A Lundi Mobilités

40 TARNOS - 05.59.64.43.00

www.alundi-emploi.com



Elaia GORTARI

Responsable service hors-emploi

e.gortari@alundi-emploi.com

OBJECTIFS DU PROJET

Achat de 2 scooters pour location à des publics suivis par A Lundi Mobilités pour favoriser l'accès à des missions
Accompagnement des publics vers une solution pérenne

PUBLICS ACCOMPAGNÉS

Toutes personnes en recherche d'emploi et en parcours d'insertion
Salariés en parcours dans le GEIQ ou au sein du Groupement employeurs A Lundi - Plus que l'Emploi sur les métiers du BTP, de l'Industrie ou en Interpro

2 LES SOLUTIONS PROPOSÉES DANS CE PROJET

SOLUTIONS SAVOIR BOUGER



Diagnostic mobilité



Accompagnement parcours mobilité



Ateliers collectifs



Code de la route



Apprentissage conduite



Formation deux roues

SOLUTIONS POUVOIR BOUGER



Mise à disposition de véhicules



Aide à la réparation et à l'acquisition de véhicules



Solutions de financement



Accès au covoiturage, autopartage et transport solidaire

MISE À DISPOSITION DE VÉHICULES

Location de véhicules pour favoriser l'accès aux missions des publics.

ACCOMPAGNEMENT PARCOURS

Sécuriser les parcours professionnels afin de favoriser le maintien dans l'emploi

3 TÉMOIGNAGES

Bénéficiaire



Quand j'ai débuté mon contrat je n'avais aucun moyen de locomotion. La location solidaire m'a permis de me rendre sur mon lieu de travail et m'a laissé le temps d'économiser pour acheter mon propre véhicule. Aujourd'hui je suis pleinement autonome et sans ce service je n'aurais pas pu accéder à mon emploi actuel.

Chargé de mission GEIQ



En lien avec les entreprises



En travaillant avec le GEIQ, les entreprises utilisatrices adhèrent aux valeurs d'insertion. Le fait de pouvoir s'appuyer sur A LUNDI MOBILITÉS est un vrai plus pour faciliter l'accès à l'emploi des candidats car la mobilité est souvent un frein pour les entreprises.



Chargée d'accompagnement en charge de la mobilité

À LUNDI MOBILITÉS est un tremplin pour les personnes que nous accompagnons. La location solidaire leur permet souvent d'obtenir un emploi, de se maintenir en emploi et de sécuriser leur parcours d'insertion socio-professionnel tout en travaillant un projet à plus long terme concernant leur mobilité (permis B, montage de micro-crédit, achat de véhicule, ...)



4 RÉSULTATS ET IMPACTS

58 salariés accompagnés dont 30 sur les métiers du BTP en 2025

204 locations de véhicules en 2025 dont 19 locations de scooters électriques

250 d'heures réalisés par les chargés d'accompagnement pour accompagner à l'autonomie

plus de 60% de sorties positives en termes de solutions d'autonomie

98% des bénéficiaires accompagnés sont des hommes, 50% ont plus de 26 ans et 14 % sont des mineurs

5 ENSEIGNEMENTS CLÉS

Le soutien à ce projet montre les effets de levier de la mobilité sur l'employabilité et l'insertion durable des personnes. Il démontre que la seule aide matérielle ne suffit pas et qu'elle doit être accompagnée pour rendre durable l'autonomie acquise par les publics.

En passant à l'électrique, A Lundi Mobilités fait le constat de la plus-value réalisée pour les bénéficiaires avec des dépenses énergétiques moindre mais aussi pour la structure des coûts d'entretien réduits.



Apprentis d'Auteuil soutiennent les jeunes en difficulté à travers des programmes d'accueil, d'éducation, de formation et d'insertion. Dans le Rhône et l'Isère, AA ont développé des auto-écoles associatives et solutions de mobilité pour former et accompagner les personnes en difficulté.

1 RÉSUMÉ DU PROJET (MOB AND GO)

En partenariat avec un organisme de formation spécialisé également dans le bâtiment et dans l'accueil des publics migrants (Les Clés de l'Atelier), Apprentis d'Auteuil se propose, dans le département du Rhône, d'accompagner des jeunes en difficulté pour lever les freins à l'emploi avec un focus sur les métiers du BTP.



Apprentis d'Auteuil, pôle avenir emploi
09 72 47 21 98



Nadia GHAZZALE
directrice adjointe

nadia.ghazzale@apprentis-auteuil.org

OBJECTIFS DU PROJET

Intégrer à des formations professionnelles, notamment à visée bâtiment, des formations aux fondamentaux du code de la route et de la mobilité

PUBLICS ACCOMPAGNÉS

Jeunes en formation professionnelle, rencontrant des difficultés d'apprentissage notamment liées à la langue française

2 LES SOLUTIONS PROPOSÉES DANS CE PROJET

SOLUTIONS SAVOIR BOUGER



Diagnostic mobilité



Accompagnement parcours mobilité



Ateliers collectifs



Code de la route



Apprentissage conduite



Formation deux roues

SOLUTIONS POUVOIR BOUGER



Mise à disposition de véhicules



Aide à la réparation et à l'acquisition de véhicules



Solutions de financement



Accès au covoiturage, autopartage et transport solidaire

ATELIERS PRÉ REQUIS CODE ET MOBILITÉ

Ateliers collectifs ASR, Pré-code (vocabulaire, syntaxe) et mobilité pour faciliter la préparation du code

3 TÉMOIGNAGES

Bénéficiaire



« Je suis heureux de la manière d'expliquer très calmement tous les mots que je ne comprenais pas.

Merci beaucoup pour vos efforts »

Perline Boissat formatrice code/FL



"Le fait d'être en train de passer le code de la route, ou simplement de s'y préparer activement, est perçu comme un réel engagement. Cela montre leur motivation à devenir autonomes dans leurs déplacements, un point souvent valorisé par les employeurs. Par ailleurs, les compétences développées à travers ce dispositif — organisation des trajets, anticipation, compréhension des contraintes de mobilité — sont transférables dans le monde professionnel. Les apprenants deviennent ainsi plus proactifs et crédibles dans leur recherche d'emploi. Mob and Go ne se limite donc pas à la mobilité : c'est un véritable levier d'insertion qui renforce l'employabilité et aide les apprenants à se projeter concrètement dans un emploi, tout en les encourageant à sortir de leur zone de confort."



Les clés de l'Atelier Partenaire des AA

" Le dispositif Mob and Go a été une véritable opportunité pour les apprenants. Il leur a permis de travailler concrètement leur mobilité, un élément essentiel dans leur parcours d'insertion professionnelle. Ils ont pu s'engager dans un suivi structuré, développer leur vocabulaire lié aux déplacements et mieux comprendre les enjeux de la mobilité au quotidien. Cela les a également aidés à prendre conscience de l'importance d'être autonomes et proactifs dans leurs déplacements, que ce soit pour se rendre en formation, à un entretien ou sur un futur lieu de travail. Mob and Go a encouragé les apprenants à sortir de leur zone de confort. Ils ont gagné en confiance et en capacité d'adaptation, des qualités indispensables dans la recherche d'emploi. Cette expérience constitue un réel atout pour leur insertion professionnelle, en renforçant leur proactivité et leur ouverture à de nouvelles opportunités."



4 RÉSULTATS ET IMPACTS

- Nombre de jeunes formés : 31 stagiaires dont 24 FLE ayant un niveau de langue inférieur A2
- Compétences linguistiques spécifiques code acquises : 90% ont développé des compétences
- Permettant à 4 d'entre eux d'obtenir leur code et de pouvoir continuer en conduite dans leurs auto-écoles.
- Assiduité : 83% de taux de présence aux formations
- Impact sur la dynamique d'apprentissage et d'engagement dans leur formation : données non connues à date

5 ENSEIGNEMENTS CLÉS

Pour ces jeunes engagés dans une formation BTP, ayant de faibles niveaux de maîtrise de la langue française, l'action menée par les Apprentis d'Auteuil en partenariat avec Les Clés de l'atelier permet d'identifier plusieurs enseignements:

- l'intégration d'une formation linguistique à visée sécurité routière et code de la route est un facteur de motivation et de renforcement de l'engagement des jeunes dans cette formation
- au-delà des compétences linguistiques, cette formation engage ces jeunes dans une démarche citoyenne, en leur permettant d'apprendre les codes et règles de la mobilité, de savoir utiliser les différentes solutions de transports, et donc de mieux participer à la vie de leur territoire
- il est nécessaire de proposer une formation de français sur objectif spécifique code de la route animée par une professionnelle du Français Langue Étrangère
- le partenariat entre un organisme de formation BTP et un organisme de formation mobilité apporte une réelle valeur ajoutée, à condition que ce partenariat puisse être assuré en continu, notamment par un mode de financement sans rupture

CENTRE CULTUREL & SPORTIF

Egletons
Ventadour - Monédières

Le Centre Culturel et Sportif d'Égletons est une association d'éducation populaire qui favorise le lien social, la mobilité douce et l'autonomie des jeunes sur un territoire rural. Depuis 2022, le CCS porte l'atelier vélo « Pignon sur Rue », qui combine mobilité douce, apprentissage technique et engagement citoyen, en impliquant notamment les étudiants et stagiaires du BTP dans des projets de réparation, d'aménagement et de sensibilisation.

1 RÉSUMÉ DU PROJET

Il vise à lever les freins de mobilité à Égletons, notamment pour les étudiants et stagiaires du BTP, en leur proposant des solutions concrètes de déplacement à vélo. Il comprend la réparation et l'électrification de vélos, la location de vélos électriques, et des actions de sensibilisation et d'aménagements cyclables. Le projet est aujourd'hui opérationnel avec des activités régulières d'atelier et un service de location déjà pleinement utilisé.



Centre Culturel et Sportif

05.55.93.19.40

contact@ccsegletons.com



Sophie Roulet

Référente projet

roulet.sophie@gmail.com

OBJECTIFS DU PROJET

Promouvoir la mobilité durable et l'usage du vélo sur un territoire rural, Offrir une solution accessible aux étudiants et publics en insertion. Former à l'autonomie en réparation et sécurité à vélo. Impliquer les étudiants du BTP dans des projets d'aménagements cyclables. Répondre à un besoin réel de mobilité en milieu rural en déployant des solutions concrètes et accessibles.

PUBLICS ACCOMPAGNÉS

Étudiants et stagiaires BTP (Lycée Caraminaux, EATP, Université de Limoges – IUT)
Publics en insertion (demandeurs d'asile – association Le Rock)
Jeunes des accueils de loisirs
Habitants précaires et personnels des établissements

2 LES SOLUTIONS PROPOSÉES DANS CE PROJET

SOLUTIONS SAVOIR BOUGER



Diagnostic
mobilité



Accompagnement
parcours mobilité



Ateliers
collectifs



Code de
la route



Apprentissage
conduite



Formation
deux roues

SOLUTIONS POUVOIR BOUGER



Mise à
disposition de
véhicules



Aide à la
réparation et à
l'acquisition de
véhicules



Solutions de
financement



Accès au
covoiturage,
autopartage et
transport solidaire

ATELIERS

Réparation et électrification de vélos
Formation à l'entretien et à la sécurité
Interventions en accueils de loisirs
Sensibilisation à la mobilité (balades familles)

LOCATION

Location de vélos électriques
Mise à disposition pour
étudiants et publics précaires
Développement d'un parc de
vélos

PROJETS

Projets d'aménagements cyclables
avec étudiants BTP (reportés –
contraintes calendrier)
Maintenance de parcs vélos pour
collectivités et associations

3 TÉMOIGNAGES

Abdullahy Sacko, Étudiant IUT génie civil



Avant d'utiliser un vélo électrique, je faisais tout à pied, cela m'a beaucoup aidé dans mes déplacements quotidiens car il y a beaucoup de relief à Egletons. J'ai pu aller faire du sport deux fois par semaine et faire mes courses sans difficultés. L'accueil à l'atelier a été parfait pour la prise en main du vélo et les petites réparations que j'ai dû faire.

Sophie Roulet

Secrétaire du Centre Culturel et Sportif,
en charge de l'atelier vélo



Le financement nous a permis d'élargir notre public en touchant aux étudiants en Travaux Publics et Génie Civil et également développer durablement notre réseau à Egletons. Nous avons pu créer le premier service de location longue durée de vélos électriques de la Communauté de Communes VEM et celle-ci convaincue par notre expérience est en train d'acquérir 23 vélos électriques ! Mais notre plus grande satisfaction est de voir des personnes éloignées de la pratique du vélo monter en selle et y trouver un vrai plaisir !



Fabienne Ledunois

Éducatrice sportive

à la communauté de communes Egletons-Ventadour-Monédières

« Les enfants qui ont participé ont bien progressé en vélo et en mécanique, ils auraient bien voulu poursuivre les ateliers ! L'encadrement professionnel a permis un accompagnement personnalisé de chaque enfant, nous avons pu faire participer trois enfants en inclusion. Un tel projet relance même une dynamique au sein de notre structure !



4 RÉSULTATS ET IMPACTS

- 6 vélos électriques en location (liste d'attente)
- 500+ vélos réparés / remis en état
- 92 vélos révisés – 280 personnes sensibilisées
- Actions avec Lycée Caraminot, EATP et IUT
- Partenariats locaux (CC Ventadour Egletons Monédières, école d'ingénieur)

5 ENSEIGNEMENTS CLÉS

- Forte demande locale (liste d'attente)
- Accompagnement de proximité essentiel
- Actions efficaces avec Lycée Caraminaux et EATP
- Partenariats structurants (Communauté de Communes Ventadour Egletons Monédières, IUT, école d'ingénieur)
- Développement vers des projets d'aménagement cyclable



Association loi 1901, le CILEF, Centre d'Information Local sur l'Emploi et les Formations, accueille, informe, oriente, forme et accompagne les publics en insertion professionnelle, en recherche d'emploi et de formation. Le CILEF regroupe plusieurs dispositifs d'insertion en son sein dont, depuis 2024, Mobigam, un service Mobilité Solidaire.

1 RÉSUMÉ DU PROJET

Accompagner les demandeurs d'emploi et stagiaires du territoire de la Communauté de Communes du Grand Autunois Morvan (CCGAM) : location de véhicules, micro-crédit, sensibilisation à la mobilité écoresponsable et acquisition du permis via un simulateur de conduite.



CILEF

03.85.86.51.92

contact@cilef.fr



Carine MARLAUD

Chargée de projet mobilité

Carine.marlaud@cilef.fr

OBJECTIFS DU PROJET

Accompagner, soutenir, rassurer, développer la confiance pour une acquisition facilitée du permis de conduire

PUBLICS ACCOMPAGNÉS

- Jeunes (16-25 ans) ou + de 26 ans ayant projet BTP ou Apprentis CFA du BTP
- Adultes inscrits dans le cadre des clauses d'insertion
- Inscrit en auto-école ou en ayant le projet
- En difficulté dans leur projet permis (peurs, financement, apprentissage difficile, ...)

2 LES SOLUTIONS PROPOSÉES DANS CE PROJET

SOLUTIONS SAVOIR BOUGER



Diagnostic mobilité



Accompagnement parcours mobilité



Ateliers collectifs



Code de la route



Apprentissage conduite



Formation deux roues

SOLUTIONS POUVOIR BOUGER



Mise à disposition de véhicules



Aide à la réparation et à l'acquisition de véhicules



Solutions de financement



Accès au covoiturage, autopartage et transport solidaire

DIAGNOSTIC MOBILITÉ

Un diagnostic de mobilité est réalisé par la Conseillère en mobilité dès l'entrée sur le dispositif

ACCOMPAGNEMENT PERMIS

Accueil individuel par la conseillère en mobilité pour évaluation du besoin sur le simulateur avec pour objectif d'accélérer l'obtention du permis. Proposition d'ateliers soutien au code collectifs ou individuels en parallèle

APPRENTISSAGE CONDUITE

Accompagnement au permis avec le simulateur (Nbre de séances, modules concernés...). Le simulateur comme outil de développement de la confiance en soi

3 TÉMOIGNAGES

S..., 17 ans

Bénéficiaire, accompagné par la Mission Locale

Le simulateur m'a aidé pour passer plus facilement les vitesses, l'embrayage et le débrayage. Ça m'a permis de moins caler et de gagner quelques heures de conduite en auto-école. Le volant est un peu plus difficile à tourner que dans une vraie voiture et plus grand, ce qui perturbe un peu. Le simulateur c'est bien pour s'entraîner au freinage d'urgence. J'ai pu obtenir le permis et je recherche une voiture



Brigitte Beaufaron

Porteur de projet, CILEF

Le simulateur de conduite complète l'offre existante de MOBIGAM en apportant une solution supplémentaire à nos publics pour lever les freins à l'emploi en milieu rural.



Conseiller

Prescripteur, PLIE

Les séances de simulateur ont favorisé la confiance en soi de Madame K. C'était une manière douce de se rendre compte que le passage en boîte manuelle n'était pas possible, lui a permis de le faire sans prendre de risque et de mettre au clair la situation par rapport au passage de la passerelle. Elle a aussi pu balayer la thématique de la mobilité dans un accompagnement plus global de l'emploi.



4 RÉSULTATS ET IMPACTS

Ce financement a été l'opportunité de créer un nouveau projet et d'acquérir un nouvel outil : le simulateur de conduite.

La livraison du simulateur puis la formation de la conseillère en mobilité, la chargée de projet et la médiatrice emploi à cet outil ont eu lieu en avril 2025. Cette livraison tardive du simulateur a rendu plus difficile l'analyse des résultats (pas assez de recul).

Un flyer spécifique a été construit et plusieurs partenaires BTP et Emploi ont été rencontrés par la Conseillère en mobilité (Ariq BTP, CFA Bâtiment, Espace Saint-Ex, Agences intérim, Apor, France Travail, des structures d'insertion...) pour leur présenter l'action.

Au final, 14 personnes ont été accompagnées dont 7 en lien avec le BTP : 3 demandeurs d'emploi, 3 apprentis et 1 intérimaire

Sur les 14 personnes, **3** ont repris confiance (l'un pour se réinscrire en auto-école, l'autre pour passer le permis sur boîte manuelle et le dernier, qui avait le permis, pour se remettre à conduire) ; **5** ont poursuivi leurs leçons de conduite dont 2 ont eu le permis

Ce projet a été co-financé par la communauté de communes du Grand Autunois Morvan (AOM) qui a vu l'intérêt de ce projet pour ses habitants.

5 ENSEIGNEMENTS CLÉS

L'un des principaux enseignements concerne le rôle réel du simulateur : initialement envisagé comme un levier pour accélérer l'accès au permis de conduire, il s'avère finalement que sa plus-value réside surtout dans la réassurance des apprenants.

Le simulateur joue un rôle dans la préparation mentale à l'entrée en formation pratique : il permet de se familiariser avec les situations de conduite et de réduire l'appréhension. Il peut également être mobilisé en amont ou en complément de l'apprentissage du code, en facilitant l'appropriation concrète de notions théoriques.

L'achat du simulateur aurait été impossible sans ce financement de la Fondation et cela a vraiment développé un axe sur la mobilité qui n'avait pas une aussi grande place au CILEF et sur le territoire avant.

Le GEIQ Pays de Loire fédère 15 GEIQ. Sa mission est d'apporter de la lisibilité à l'action de ces GEIQ, assure la représentation, anime ce réseau, accompagne la création de GEIQ et met en place des projets communs. Ce comité régional souhaite apporter de nouvelles réponses à ses membres, notamment pour favoriser la mobilité de leurs salariés.

1 RÉSUMÉ DU PROJET

Le GEIQ PDL facilite la mise en place de partenariat entre chaque GEIQ volontaire et le ou les acteurs locaux de la mobilité solidaire dans le cadre de la préparation au permis de conduire. Ce projet est rendu possible grâce à un partenariat comité régional GEIQ et Mob'In PDL.



Comité Régional des Geiq des Pays de la Loire

mail@structure.fr



Pascal Binet
délégué régional

pascal.binet@lesgeiq.fr

OBJECTIFS DU PROJET

Mettre en place des évaluations théoriques et pratiques permis de conduire afin de permettre aux adhérents du comité régionale GEIQ d'accompagner vers une auto-école classique ou auto-école associative
Louer des véhicules pour aller au travail ou en formation

PUBLICS ACCOMPAGNÉS

Salariés des GEIQ notamment du bâtiment (contrat d'apprentissage ou d'alternance)

2 LES SOLUTIONS PROPOSÉES DANS CE PROJET

SOLUTIONS SAVOIR BOUGER



Diagnostic mobilité



Accompagnement parcours mobilité



Ateliers collectifs



Code de la route



Apprentissage conduite



Formation deux roues

SOLUTIONS POUVOIR BOUGER



Mise à disposition de véhicules



Aide à la réparation et à l'acquisition de véhicules



Solutions de financement



Accès au covoiturage, autopartage et transport solidaire

DIAGNOSTICS PERMIS

Évaluations des capacités d'apprentissage théoriques et pratiques réalisées par les auto-écoles associatives

ACCOMPAGNEMENT

Selon les résultats de l'évaluation, chaque structure IAE accompagne vers la solution d'apprentissage la plus adaptée

LOCATION

Mise à disposition de scooters ou voitures à tarif solidaire pour aller au travail ou en formation

3 TÉMOIGNAGES

Frédéric Dugué

Directeur, GEIQ BTP 44

Ce projet nous a permis de disposer d'informations complémentaires qui ont pu se révéler précieuses pour l'accompagnement socioprofessionnel de nos salariés. Le bilan écrit dressé par l'animatrice mobilité de Déclic Mobilité rendait compte des points forts des personnes, mais aussi de certaines de leurs difficultés. Ces dernières n'avaient pas forcément un caractère perceptible pour nous, du fait de leur invisibilité (ex. : positionnement dans l'espace). Les mettre en exergue via le diagnostic, nous a permis de mieux comprendre certaines situations de blocage dans l'apprentissage métier ou encore d'avoir des éléments de compréhension quant à certains comportements du quotidien. Par ailleurs, la mise en avant d'aptitudes grâce au diagnostic est de bon augure pour les salariés. Se savoir « en capacité de » leur permet de gagner en confiance, d'autant plus quand cela est amené par une personne tierce et sur un champ autre que celui du quotidien (emploi/formation). Enfin, se sentir accompagné, conseillé, orienté sur la thématique de la mobilité est très intéressant pour nos salariés. Cela évite le découragement de ne pas savoir où trouver la bonne information, mais aussi la mauvaise orientation (ex. : inscription dans une auto-école en ligne, qui promet l'acquisition du permis de conduire de façon simple, rapide et peu onéreuse...).



Pascal Binet

Délégué régional, QEIQ Pays de Loire

« Le soutien des Fondation Roole et BTP+ a permis de lever un frein majeur à l'insertion professionnelle des alternants accompagnés par les 5 Geiq BTP des Pays de la Loire : la mobilité. Grâce à ce financement coordonné par le Comité Régional des Geiq Pays de la Loire, plusieurs salariés ont pu engager une démarche d'obtention du code de la route, du permis de conduire ou accéder à une solution de location solidaire. Ce projet a également permis de formaliser et renforcer le partenariat avec les acteurs de la mobilité inclusive fédérés au sein de Mob'In Pays de la Loire, afin de construire des réponses adaptées aux besoins des publics accompagnés sur chaque territoire.

Au-delà de l'aide financière, cette dynamique partenariale a renforcé l'autonomie des bénéficiaires, sécurisé leurs parcours en alternance et facilité leur accès durable à l'emploi dans les entreprises du BTP. »



4 RÉSULTATS ET IMPACTS

Nombre de GEIQ qui se sont engagés dans la démarche : 5 GEIQ

Nombre de diagnostics mobilité et évaluations permis : 44 sur 70 prévus

Nombre de jours de location : 82 jours

Suites données aux diagnostics et locations : résultats connus fin 2026

5 ENSEIGNEMENTS CLÉS

Le comité régional des GEIQ Pays de la Loire a conclu un partenariat avec Mob'In PDL pour mettre en oeuvre les évaluations permis et locations solidaires. Ceci en vue de sécuriser les parcours permis et l'accès à l'emploi ou la formation de salariés de contrat de professionnalisation. Ce projet a débuté lentement en juin 2025 et connaît une montée en charge sur le début de l'année 2026. A date, ce projet est à mi-parcours. Les résultats et impacts pourront être finalisés en fin d'année 2026.

Toutefois, à date, ce projet permet d'identifier quelques enseignements:

- la collaboration entre acteurs du BTP et acteurs de la mobilité inclusive enrichit et sécurise les parcours d'accès à la mobilité et au permis de conduire
- elle permet aux bénéficiaires de l'accompagnement de se situer quant à leurs capacités, se réassurer, gagner en confiance en soi, et in fine, de mieux et plus s'engager dans leur parcours mobilité et leur parcours professionnel
- toutefois, la mise en place d'un tel partenariat à l'échelle régionale impose une coordination renforcée entre les GEIQ et les acteurs de la mobilité. De plus, tous les départements ne sont pas également équipés en réponses mobilité ce qui génère des inégalités territoriales.



H a b i t a t
J e u n e s

Le Foyer de Jeunes Travailleurs est une association à visée socio-éducative située en Meuse, qui accompagne les jeunes de 16 à 25 ans dans leurs parcours d'insertion, de formation et d'accès à l'autonomie. Il héberge près de 160 jeunes par an et propose des actions éducatives, culturelles, sportives et citoyennes. Elle développe notamment des solutions innovantes articulant logement et mobilité pour répondre aux enjeux des territoires ruraux.

1 RÉSUMÉ DU PROJET

Le projet vise à faciliter l'insertion professionnelle et l'autonomie des jeunes grâce à un dispositif combinant logement, mobilité et accompagnement. Il repose sur le déploiement de tiny houses comme logements temporaires proches des lieux d'emploi, et sur la mise à disposition de vélos, afin de sécuriser les parcours en territoire rural.



Accueil des Jeunes

03.29.79.17.26

aj.habitatjeunes@gmail.com



Mayron KRAJECKY

Responsable hébergement et action sociale jeunes

mayron.krajeckyaj@gmail.com

OBJECTIFS DU PROJET

Offrir une solution de mobilité et de logement pour les jeunes travailleurs ruraux.
Favoriser l'accès à l'emploi et à la formation.
Renforcer l'autonomie et la responsabilisation des bénéficiaires.

PUBLICS ACCOMPAGNÉS

Jeunes de 16 à 25 ans, en emploi, formation ou recherche d'activité.
30 % d'apprentis, dont 15 % dans les métiers du BTP.

2 LES SOLUTIONS PROPOSÉES DANS CE PROJET

SOLUTIONS SAVOIR BOUGER



Diagnostic mobilité



Accompagnement parcours mobilité



Ateliers collectifs



Code de la route



Apprentissage conduite



Formation deux roues

SOLUTIONS POUVOIR BOUGER



Mise à disposition de véhicules



Aide à la réparation et à l'acquisition de véhicules



Solutions de financement



Accès au covoiturage, autopartage et transport solidaire

ACCOMPAGNEMENT

Intégration de la mobilité dans le parcours éducatif :
accompagnement par les travailleurs sociaux sur l'usage du vélo, la sécurité dans les déplacements et la responsabilisation (respect des règles, entretien du matériel).

LOCATION

Mise à disposition gratuite de vélos et vélos électriques pour les jeunes logés en Tiny Houses ou au FJT, avec caution symbolique.
Entretien et gestion interne par les équipes du FJT.

3 TÉMOIGNAGES

Floviane Djijo

Bénéficiaire



“Je tiens particulièrement à vous remercier pour le vélo, qui m’a énormément aidée pour aller en stage. Cela m’a vraiment facilité les déplacements, surtout à cause des horaires de bus qui n’étaient pas adaptés à mes horaires de stage. En effet, je partais très tôt le matin et il n’y avait pas encore de bus, et le soir je rentrais tard, lorsqu’il n’y avait plus de passage, ils m’ont aussi appris à faire du vélo.”

Mayron Krajecky

Porteur de projet



“La structure est très heureuse d’avoir pu accueillir et accompagner l’ensemble des jeunes ayant bénéficié de ces solutions de mobilité. Nous sommes satisfaits d’avoir contribué à leur autonomie, notamment grâce à l’apprentissage et à l’usage du vélo. Cet accompagnement a permis de répondre concrètement à leurs besoins de déplacement au quotidien. Cette expérience est positive, tant pour les jeunes que pour la structure.”



Mission Locale du Sud Meusien

Prescripteur

“La mise à disposition de vos vélos électriques nous a permis de lever le frein de la mobilité auprès de nos jeunes dans le besoin et ainsi de faciliter leurs insertions professionnelles”.



4 RÉSULTATS ET IMPACTS

- 10 jeunes en tiny houses – 100% équipés de vélos
- 25% des jeunes accompagnés utilisent une solution vélo
- Mobilité adaptée au territoire rural , 2 km en moyenne – 2 à 3 trajets/semaine
- 100% de sorties positives (emploi / formation)
- 100% de maintien dans l’emploi
- 6 jeunes sur 10 engagés dans le permis

5 ENSEIGNEMENTS CLÉS

- Logement, mobilité et accompagnement sont **indissociables**
- Une approche globale **sécurise les parcours**
- Le vélo est un **levier d’accès à l’emploi et d’autonomie**
- **L’accompagnement est essentiel pour l’appropriation des solutions**
- En territoire rural, la mobilité est un **facteur clé d’insertion**

1 RÉSUMÉ DU PROJET

Au travers ce projet, l'association accompagne les MNA dans leur intégration sur le territoire et notamment vers les solutions de mobilité de ce territoire rural afin qu'ils accèdent à un emploi. Elle met en place des binômes bénévole/MNA qui accompagnent à l'utilisation des solutions du territoire (transports en commun, vélo, covoiturage, ...) ou aident à la préparation du code de la route



Lou Novio Jouen

06 72 32 63 27

contact@lounoviojouen.fr



Anaëlle BISSARDON

Présidente

contact@lounoviojouen.fr

OBJECTIFS DU PROJET

Développer la capacité de l'association à accompagner les MNA vers des solutions de mobilité utiles à leur intégration sur le territoire

PUBLICS ACCOMPAGNÉS

Mineurs non accompagnés, (enfant étranger présent sur le territoire français sans être accompagné d'un parent titulaire de l'autorité parentale ou d'un représentant légal)

2 LES SOLUTIONS PROPOSÉES DANS CE PROJET

SOLUTIONS SAVOIR BOUGER



Diagnostic mobilité



Accompagnement parcours mobilité



Ateliers collectifs



Code de la route



Apprentissage conduite



Formation deux roues

SOLUTIONS POUVOIR BOUGER



Mise à disposition de véhicules



Aide à la réparation et à l'acquisition de véhicules



Solutions de financement



Accès au covoiturage, autopartage et transport solidaire

ACCOMPAGNEMENT PARCOURS MOBILITÉ

Accompagnement de ces jeunes vers les solutions de mobilité du territoire (TC, vélo, covoit, train, ..) ou aide à l'achat d'un véhicule

APPUI AU CODE

Accompagner ces jeunes dans l'apprentissage du code de la route pour leur permettre d'accéder à l'emploi

3 TÉMOIGNAGES

Mohammad, Aboubakar, Thierno Bénéficiaires



“Pour moi, l'entraînement code de la route 10/10, 5 étoiles”
“Pour le permis, ça m'a beaucoup beaucoup beaucoup aidé”
“j'ai pu avoir ma première voiture moins cher, fiable, j'étais un peu pressé pour l'achat de ma première voiture mais tu m'as conseillé et aidé, elle roule très bien je me déplace avec elle soit au boulot ou autre”

Jérémy P. Coordinateur



Dans un contexte rural où le « tout voiture » reste la norme, il était essentiel d'accompagner les jeunes vers une mobilité autonome. Faute de solutions locales, nous avons construit notre propre réponse. Grâce au soutien de la Fondation BTP+, nous proposons maintenant un accompagnement sur mesure, adapté aux freins linguistiques, allant du code de la route, au permis de conduire jusqu'à l'achat de la première voiture.

Anaëlle B

Présidente de l'association



L'association Lou Novio Jouen accompagne depuis 5 ans des jeunes étrangers isolés à s'installer en milieu rural en réduisant l'isolement et en déconstruisant les préjugés liés à l'immigration et à l'interculturalité. Pour cela, elle mène des actions de sensibilisation auprès des habitants, notamment à travers des récits de vie réalisés par les jeunes, et anime un réseau solidaire de proximité fondé sur des rencontres régulières et des binômes habitant local/jeune. Ce projet est une vraie réussite. En plus de développer l'autonomie des jeunes, ce dispositif a soutenu la vie collective de l'association, en facilitant notamment le covoiturage entre participants pour se rendre aux activités.

4 RÉSULTATS ET IMPACTS

- Nombre de jeunes ayant trouvé une solution de mobilité adaptée à leurs besoins : 20
- Diversité des accompagnements mis en œuvre : 13 jeunes accompagnés sur le code de la route (7 réussites à date), 9 jeunes pour le permis de conduire (4 réussites à date), 4 jeunes accompagnés pour l'achat d'un véhicule (3 achats à date)
- Nombre de jeunes ayant accédé à un emploi ou une formation: 8 ont accédé à un emploi (à noter que tous les jeunes accompagnés sont en formation en MFR ou CFA)

Autres impacts de cette action :

- Vie sociale facilitée des jeunes, la mobilité leur permet d'être beaucoup plus en lien avec leur territoire
- Ceux qui ont obtenu le permis proposent du covoiturage aux autres jeunes
- L'autonomie de mobilité des jeunes allège la logistique de l'association (qui passait beaucoup de temps à transporter ces jeunes)
- Partenariat de l'association avec la communauté de communes et ses services mobilité

5 ENSEIGNEMENTS CLÉS

L'action mobilité mise en place grâce au soutien de la Fondation complète et renforce la démarche originale mise en place par l'association: l'intégration territoriale de jeunes mineurs non-accompagnés. Les enseignements clés de cette action :

- l'appui et l'accompagnement conjoints par un coordinateur salarié et des bénévoles permet d'accompagner les jeunes vers une solution de mobilité adaptée à ses besoins
- la mobilité est un facteur déterminant d'une part, d'accès et de maintien dans l'emploi et d'autre part, d'intégration territoriale
- l'aide apportée par la Fondation a permis d'installer et de confirmer la mobilité comme un axe central du soutien de l'association à l'intégration territoriale
- alors que l'association prévoyait des actions collectives, l'accompagnement ou l'appui à la mobilité a dû être individualisé pour tenir compte des obligations et engagements de chaque jeune (emploi et ASE)
- l'action a permis de générer un partenariat avec la communauté de communes proposant des services de mobilité



La Mission Locale du Provenois accompagne les jeunes de 16 à 25 ans vers l'emploi, la formation et l'autonomie sur un territoire rural couvrant le Provenois, le Bassée-Montois et la Brie Nangissienne.

Elle agit sur tous les freins à l'insertion, notamment la mobilité, grâce à une plateforme dédiée et des outils pédagogiques innovants.

1 RÉSUMÉ DU PROJET

Mise en place, avec le CFA du bâtiment de Nangis, d'un dispositif innovant combinant simulateur de conduite, outils numériques et accompagnement individualisé pour lever les freins de mobilité des apprentis et sécuriser leur parcours en formation.



Mission Locale du Provenois

01.60.67.04.50

ml.provenois@milopro.fr



Benjamin VU VAN

Responsable administratif et financier

b.vuvan@milopro.fr

OBJECTIFS DU PROJET

Prévenir les ruptures de contrat liées aux difficultés de déplacement.
Renforcer l'autonomie des jeunes dans leurs déplacements et leur sécurité routière
Expérimenter un modèle duplicable sur d'autres CFA.

PUBLICS ACCOMPAGNÉS

70 apprentis de 16 à 25 ans (du CAP au BTS) dont une part importante engagée dans les filières BTP.
Jeunes rencontrant des difficultés de mobilité, issus de territoires ruraux.

2 LES SOLUTIONS PROPOSÉES DANS CE PROJET

SOLUTIONS SAVOIR BOUGER



Diagnostic mobilité



Accompagnement parcours mobilité



Ateliers collectifs



Code de la route



Apprentissage conduite



Formation deux roues

SOLUTIONS POUVOIR BOUGER



Mise à disposition de véhicules



Aide à la réparation et à l'acquisition de véhicules



Solutions de financement



Accès au covoiturage, autopartage et transport solidaire

DIAGNOSTIC

Un diagnostic individuel pour identifier les freins et besoins de chaque apprenti afin de définir un parcours mobilité sur mesure : simulateur, code, ateliers ou solutions de transport adaptées.

ACCOMPAGNEMENT

Accompagnement individualisé avec suivi régulier permettant de lever les freins à la mobilité (administratifs, financiers, organisationnels)

ATELIERS

Ateliers de sensibilisation à la sécurité routière (simulateur, réalité virtuelle, e-learning) favorisant l'apprentissage et la prise de conscience des risques

APPRENTISSAGE CODE ET CONDUITE

Préparation au code de la route et à la conduite via des outils numériques (Code Rousseau) et un simulateur immersif

3 TÉMOIGNAGES

Nathan Bénéficiaire



La Mission Locale du Provenois m'a apporté du soutien dans mes démarches professionnelles mais aussi une aide financière. J'ai pu trouver une voiture, et ça m'a permis d'avancer sur mon projet professionnel avec mon apprentissage et patron.

La Mission Locale du Provenois Porteur de projet



Ce financement nous a permis d'intervenir lors de journées de sensibilisation à la sécurité routière, notamment aux dangers de la conduite sous l'emprise de substances. Nous avons pu fournir aux apprentis dans le bâtiment un appui à l'apprentissage de la conduite à travers un simulateur de conduite mis à disposition directement dans le CFA du bâtiment. Nous avons pu accompagner des jeunes en alternance afin de maintenir leurs acquis et éviter une perte de connaissances.



CFA de Nangis Partenaire

Le projet mobilité mené en partenariat avec la mission locale du Provenois a eu un impact très positif auprès des apprentis du CFA. La présence du conseiller mobilité constitue une réelle plus-value dans l'accompagnement individualisé des jeunes, notamment en facilitant leurs démarches d'accès au permis de conduire et en levant certains freins liés à la mobilité. La mise à disposition du simulateur de conduite est également très appréciée, en particulier par les apprentis internes. Cet outil leur permet de se familiariser avec la conduite dans un cadre sécurisé et de se préparer plus sereinement à l'entrée en formation au permis de conduire. Nous avons par ailleurs constaté qu'il favorise la reprise de confiance chez certains jeunes et suscite une dynamique collective positive, créant une émulation autour de l'obtention du permis. Nous sommes très satisfaits du dispositif qui apparaît pertinent et adapté à notre public.



4 RÉSULTATS ET IMPACTS

- 59 jeunes accompagnés sur 70 prévus
- 37 jeunes inscrits sur le simulateur
- 34 diagnostics mobilité réalisés
- 5 jeunes ont obtenu le code ou le permis
- Une satisfaction élevée des bénéficiaires, avec une utilisation régulière du simulateur

5 ENSEIGNEMENTS CLÉS

- Le simulateur constitue une porte d'entrée vers un accompagnement global à la mobilité
- La mobilité est un facteur déterminant du maintien en apprentissage
- L'accompagnement individuel est indispensable pour lever les freins administratifs et financiers
- Le partenariat avec le CFA est un levier clé pour toucher et mobiliser les jeunes



La Plateforme Emploi (Drôme-Ardèche) a fait de la mobilité un axe prioritaire de son projet depuis 2009. Une plateforme mobilité y accompagne les personnes en insertion ou en emploi précaire vers une mobilité autonome, grâce à un accompagnement individuel, un bilan de compétences mobilité et des ateliers ou formations (agrée centre de formation)

1 RÉSUMÉ DU PROJET

La Plateforme Emploi aide les personnes exclues du marché de l'emploi à accéder à des opportunités professionnelles en offrant un accompagnement personnalisé et des solutions de mobilité adaptées, notamment pour les métiers du BTP.



La Plateforme Emploi

04.75.82.85.16

contact@laplateforme-emploi.fr



Marie EYNARD

Responsable Pôle Accompagnement

m.eynard@laplateforme-emploi.fr

OBJECTIFS DU PROJET

Accompagner 80 bénéficiaires pour les aider à devenir autonome dans leurs déplacements. En proposant des ateliers collectifs et, pour le permis, des séances sur simulateur - acheté dans le cadre du financement de la Fondation.

PUBLICS ACCOMPAGNÉS

Salariés ou demandeurs d'emploi du BTP

2 LES SOLUTIONS PROPOSÉES DANS CE PROJET

SOLUTIONS SAVOIR BOUGER



Diagnostic mobilité



Accompagnement parcours mobilité



Ateliers collectifs



Code de la route



Apprentissage conduite



Formation deux roues

SOLUTIONS POUVOIR BOUGER



Mise à disposition de véhicules



Aide à la réparation et à l'acquisition de véhicules



Solutions de financement



Accès au covoiturage, autopartage et transport solidaire

DIAGNOSTIC

Le projet propose un parcours de 4 ateliers. Il débute par un entretien diagnostic mobilité avec la conseillère mobilité-emploi

ACCOMPAGNEMENT PARCOURS MOBILITÉ

Après le diagnostic, la conseillère mobilité-emploi oriente chacun.e vers un ou plusieurs ateliers du projet ou vers des solutions du territoire (ex. : micro-crédit) tout en assurant un accompagnement individuel en parallèle

ATELIERS COLLECTIFS

Les 4 ateliers du projet sont :

- Découverte des modes de transport
- Conseil à l'achat ou la location
- Préparation/suivi du projet permis (dont simulateur)
- Conseil entretien/réparation de sa voiture

3 TÉMOIGNAGES

Hamed

Bénéficiaire, service des clauses sociales



J'ai rencontré le service des clauses sociales qui m'a orienté vers la plateforme mobilité pour mon projet de permis de conduire. J'y ai trouvé la méthode d'apprentissage du code et la motivation pour atteindre mon objectif. Je viens de valider mon examen du code, je vais pouvoir découvrir la conduite avec le simulateur de conduite.

Annabelle Noailly

Porteur de projet, Plateforme Emploi



Depuis la mise en place de l'action cofinancée par la Fondation, nous constatons une réelle évolution : pour certains, les difficultés de déplacement sont enfin levées ; pour d'autres, un meilleur accompagnement leur permet de progresser plus rapidement vers le code. Au final, les parcours vers l'emploi sont nettement fluidifiés et les opportunités dans le BTP deviennent plus accessibles.



Béatrice Brive

Conseillère emploi-mobilité, Plateforme Emploi



Les bénéficiaires que j'accompagne sont vraiment satisfaits d'être soutenus dans leurs démarches de mobilité. Ils apprécient d'avoir un appui concret pour avancer dans leur projet. Je suis globalement très satisfaite du dispositif, car il offre de la souplesse et permet aux personnes d'avancer à leur rythme. Cependant, certains oublient leurs rendez-vous, ce qui peut fragiliser leur progression et rendre l'accompagnement moins fluide.

4 RÉSULTATS ET IMPACTS

L'action est en cours jusqu'à fin 2026. Au 31 décembre 2025, sur les 80 accompagnements prévus, 45 avaient déjà débuté, majoritairement des hommes (2 femmes) souhaitant s'orienter vers le BTP (6 salariés et 39 en insertion).

Le simulateur, livré mi-juillet, et la formation réalisée en septembre n'ont permis son utilisation que sur le dernier trimestre 2025. Il est un support d'accompagnement au même titre que les ateliers : découverte, reprise de confiance, évaluation des besoins en conduite, maîtrise des coûts, médiation avec les auto-écoles, ou encore pratique sans conséquence pécuniaire. Outil concret, il est perçu par la structure comme un levier pour favoriser la première rencontre.

Résultats :

- Durée moyenne des parcours : 4,5 mois
- Sur les 45 personnes ayant débuté le parcours, 41 ont été orientées sur un accompagnement personnalisé et 37 l'ont réalisé ou étaient en cours d'accompagnement
- Nbre et type d'ateliers réalisés :
 - Atelier découverte des modes de transport : 27 personnes orientées et 21 l'ont effectué
 - Atelier Conseil achat/location : 8 personnes orientées et 5 l'ont effectué
 - Atelier Conseil entretien/réparation : 4 personnes orientées
- 1 permis obtenu ; 1 inscription au code de la route ; 4 codes de la route obtenus
- Indicateurs permettant de montrer la plus-value du simulateur : pas encore assez de recul à ce jour. Seules 7 personnes en ont bénéficié à fin décembre - 3 mois d'utilisation. (29 personnes orientées)

5 ENSEIGNEMENTS CLÉS

Notre statut d'opérateur reconnu a permis une mise en œuvre rapide de l'action, même si le démarrage a été freiné par l'arrivée tardive du simulateur, entraînant, dans cette attente, une perte de bénéficiaires. Désormais acquis, le simulateur joue un rôle de levier d'attractivité : véritable "porte d'entrée" pour les publics et les prescripteurs, il facilite l'adhésion au dispositif et permet ensuite d'engager un accompagnement mobilité plus global, au-delà du seul accès au permis B.

Le financement de la Fondation a joué un rôle clé en permettant la prescription par de nouveaux acteurs du territoire, notamment les entreprises et agences d'intérim et en permettant de proposer un projet complémentaire aux besoins des personnes déjà accompagnées au sein de notre service des clauses sociales. Il a ainsi permis de prolonger des accompagnements et de créer de véritables passerelles vers les métiers du BTP, qui n'auraient pas été possibles autrement.

Enfin, le projet met en évidence l'importance d'acquérir les compétences de mobilité en amont de l'entrée en emploi, tout en soulignant que cela reste possible en cours de parcours si l'employeur ou le centre de formation libère du temps pour l'accompagnement mobilité. Pour renforcer la visibilité du dispositif auprès des acteurs locaux du BTP, un appui en communication de la Fondation aurait pu faciliter l'approche des acteurs du secteur.

Créée en 2009, la Plateforme mobilité du Puy-de-Dôme (PFM63) propose des solutions de mobilité aux publics les plus empêchés de se déplacer sur l'ensemble du département. Porte d'entrée unique sur les questions de mobilité inclusive et durable, l'association regroupe plusieurs structures implantées sur l'ensemble du département.

1 RÉSUMÉ DU PROJET

Le projet vise à lever les freins à la mobilité des apprentis du BTP dans le Puy-de-Dôme, en combinant accompagnement social, professionnel et solutions concrètes de transport. Il s'appuie sur un diagnostic individualisé et une collaboration avec le GEIQ BTP pour faciliter l'accès à l'emploi.



Plateforme Mobilité du Puy de Dôme

Accueil

contact@pfm63.fr



Claire LAIGNEZ

Directrice

c.laignez@pfm63.fr

OBJECTIFS DU PROJET

Accompagner les salariés ou futurs salariés identifiés par le GEIQ BTP 63 vers des solutions de mobilité adaptées et intégrer la levée du frein mobilité dans l'accompagnement socioprofessionnel.

PUBLICS ACCOMPAGNÉS

Salariés en alternance accompagnés par le GEIQ BTP 63

2 LES SOLUTIONS PROPOSÉES DANS CE PROJET

SOLUTIONS SAVOIR BOUGER



Diagnostic mobilité



Accompagnement parcours mobilité



Ateliers collectifs



Code de la route



Apprentissage conduite



Formation deux roues

SOLUTIONS POUVOIR BOUGER



Mise à disposition de véhicules



Aide à la réparation et à l'acquisition de véhicules



Solutions de financement



Accès au covoiturage, autopartage et transport solidaire

DIAGNOSTIC MOBILITÉ

L'accompagnement débute par un bilan de compétences mobilité réalisé par la conseillère en mobilité dédiée sur ce projet

ATELIER COLLECTIF

Les personnes suivent systématiquement l'**atelier tremplin** : ½ journée pour tester, avec des formateurs auto-école et vélo-école, des véhicules alternatifs à la voiture individuelle. Ensuite, les professionnels mobilité et GEIQ se réunissent en commission et un parcours adapté est défini pour chacun.

ACCOMPAGNEMENT PARCOURS MOBILITÉ

Chaque personne est accompagnée, par un.e conseiller.e en mobilité individuellement et en atelier thématique en fonction des besoins. Un co-financement permet de proposer une formation au permis AM

LOCATION SOLIDAIRE

Un co-financement permet de proposer la location solidaire de scooters et de voiturettes

3 TÉMOIGNAGES

Anonyme Bénéficiaire



“Je n’avais aucune expérience de la mobilité. Le fait d’avoir découvert et testé les engins du déplacement pendant le tremplin m’a beaucoup encouragé. J’ai eu des réponses à mes questionnements sur la mobilité. J’ai commencé des séances de vélo-école et maintenant je vais pouvoir circuler à vélo et être plus à l’aise avant de peut-être passer le permis B.”



Cécile

Porteur de projet, Coordinatrice activité FIT



“La présence de l’accompagnatrice en insertion professionnelle du GEIQ lors des temps collectifs et des commissions a été un véritable atout. Elle nous a permis de mieux comprendre les besoins des publics et d’adapter nos propositions de formation à leurs contraintes et réciproquement. Les participants ont ainsi vu une équipe mobilisée, coordonnée et engagée dans la réussite de leur parcours.”



Aurélié

Prescripteur, GEIQ BTP 63



“Les bénéficiaires sont globalement très satisfaits de l’action. Le Tremplin leur permet de gagner en autonomie et de mieux comprendre leur environnement de déplacement : signalétique, organisation des transports, solutions disponibles sur l’agglomération de Clermont-Ferrand. Certains ont pris conscience de l’intérêt de solutions comme le vélo, qu’ils n’avaient pas envisagées auparavant. La principale difficulté reste l’organisation des temps d’accompagnement en dehors des horaires de travail, ce qui peut compliquer la participation et le suivi.”



4 RÉSULTATS ET IMPACTS

Ce projet repose sur deux actions particulièrement innovantes :

- le co-accompagnement de plusieurs professionnels de la mobilité avec des professionnels de l’emploi du GEIQ BTP 63
- le “parcours tremplin”, offrant la possibilité d’essayer divers véhicules en toute sécurité, encadré par des professionnels (Vidéo témoignage sur ce type d’atelier consultable via le QR Code ci-contre)

Au 23 mars 2026, trois sessions avaient été menées et 15 participants avaient intégré le projet, dont 14 hommes et 1 femme, en majorité âgés de moins de 25 ans, tous salariés en alternance accompagnés par le GEIQ. Une nouvelle personne devait prochainement rejoindre l’action. Tous les bénéficiaires avaient participé à l’atelier “ Tremplin mobilité ”. Les résultats à ce stade étaient les suivants :

- 5 personnes avaient suivi une préparation à l’ASR de 18 heures, avec 4 obtentions ;
- 6 personnes étaient engagées vers le permis AM ;
- 2 ont réalisé des formations vélo de 18 à 20 heures afin d’apprendre à circuler à vélo et d’utiliser les services de vélos en libre-service ;
- plusieurs participants ont poursuivi un accompagnement vers le code de la route ou vers d’autres solutions de mobilité.

Les bénéficiaires et le GEIQ ont exprimé une forte satisfaction, notamment grâce au caractère concret et collectif du parcours Tremplin. La non-reconduction du financement de la Fondation a été identifiée comme une réelle déception par le GEIQ. L’ensemble du budget a été engagé et devait être entièrement consommé à l’issue des accompagnements encore en cours.

5 ENSEIGNEMENTS CLÉS

Les points forts

- La richesse de l’accompagnement multi-acteurs, avec l’intégration de la référente GEIQ sur l’ensemble des étapes du parcours, a constitué un véritable levier pour adapter les réponses aux besoins des participants.
- L’atelier collectif a joué un rôle clé dans l’accompagnement au changement : soutien entre pairs, motivation et mise en confiance pour tester de nouvelles solutions de mobilité.
- Le soutien de la Fondation BTP-PRÉVOYANCE PLUS a permis d’initier une coopération durable entre la PFM63 et le GEIQ BTP 63. La PFM63 prolonge ce partenariat au travers d’autres conventions mais celles-ci ne répondent pas pleinement aux besoins du secteur du BTP.

La limite : La mobilisation des participants reste complexe, du fait du cumul entre emploi, formation et accompagnement mobilité. Certains parcours engagés demeurent difficiles à finaliser de ce fait.

Piste d’amélioration : Anticiper davantage les questions de mobilité en orientant les personnes vers la PFM63 dès leur identification par le GEIQ avant l’entrée en emploi, ou intégrer l’accompagnement mobilité aux temps de formation durant l’alternance.





La Plateforme de Mobilité de La Roue de Secours facilite l'accès aux déplacements pour les personnes en situation de précarité dans le Doubs.

Elle propose des suivis personnalisés, des solutions de location solidaire de véhicules et l'accès à 2 garages solidaires.

Son objectif : lever les freins existants pour favoriser l'accès à l'emploi et renforcer durablement l'employabilité des publics bénéficiaires.

1 RÉSUMÉ DU PROJET

La Roue de Secours porte un projet ambitieux visant à consolider leur activité de garage solidaire par le financement d'investissements matériels ;

- acquisition d'une dépanneuse pour la récupération des véhicules issus de dons et les navettes entre sites, renforcement des équipements des garages avec un pont 4 colonnes et un banc de géométrie,
- création d'une offre "sans permis" par l'acquisition de 4 Citroën AMI

En parallèle, le projet prévoit le déploiement d'un programme de formations à la mobilité, destiné aux personnes en transition professionnelle, afin de sécuriser leur parcours vers les métiers du BTP.



La Roue de Secours

03.81.83.13.28

accueil@larouedesecours.fr



Hugues MENANT - Directeur

06.83.99.65.58

direction@larouedesecours.fr

OBJECTIFS DU PROJET

Contribuer à répondre aux besoins de recrutement dans les métiers en tension du BTP sur le territoire

PUBLICS ACCOMPAGNÉS

Salariés des IAE et du secteur BTP
Salariés du secteur BTP en cours ou à venir

2 LES SOLUTIONS PROPOSÉES DANS CE PROJET

SOLUTIONS SAVOIR BOUGER



Diagnostic mobilité



Accompagnement parcours mobilité



Ateliers collectifs



Code de la route



Apprentissage conduite



Formation deux roues

SOLUTIONS POUVOIR BOUGER



Mise à disposition de véhicules



Aide à la réparation et à l'acquisition de véhicules



Solutions de financement



Accès au covoiturage, autopartage et transport solidaire

AIDE À L'ACQUISITION

Acquisition d'un camion porte-voitures et de nouveaux matériels afin de développer les activités de vente et de réparation

MISE À DISPOSITION DE VÉHICULES

Renforcement du parc actuel de véhicules (+10 voitures)
Acquisition de 4 Citroën AMI

CATALOGUE MOBILITÉ

Création d'un catalogue de formation afin de proposer une offre structurée, en lien avec les besoins du territoire et des publics en insertion

CONSEIL EN MOBILITÉ

Animation ateliers collectifs
Maîtriser ses déplacements
Soutien code de la route
Accompagnement à l'autonomie en terme de mobilité pour accès à l'emploi

3 TÉMOIGNAGES

Mohamed C. Bénéficiaire



Grâce à vous, j'ai pu me rendre sur mes chantiers, et avoir plus de missions intérim. J'espère pouvoir acheter ma propre voiture rapidement !

Amélie M.

Accompagnatrice socioprofessionnelle en Régie de Quartier



L'atelier mobilité permet aux salariés de mieux comprendre les solutions de déplacement disponibles sur le territoire et adaptées à leur quotidien. Cet atelier renforce leur autonomie dans l'organisation de leurs déplacements. Il contribue au bien-être au travail en réduisant le stress lié aux trajets domicile-travail. Pour finir, l'accès à la mobilité consolide le projet professionnel.



Hugues MENANT Directeur, La Roue de Secours

Grâce au soutien de la Fondation BTP+, nous avons pu lancer notre initiative, nouer de nouveaux partenariats avec des acteurs locaux du BTP, et entre autres proposer de nouvelles actions de mobilité au service de leurs salariés ; un appui qui a eu un effet levier déterminant pour solliciter et mobiliser d'autres financements, publics et privés, et ainsi concrétiser pleinement notre projet.



4 RÉSULTATS ET IMPACTS

- 18 personnes suivies individuellement travaillant ou souhaitant travailler dans les métiers du BTP
- Nombre de partenariat avec le secteur privé et associatif initié notamment dans le secteur du BTP : 4
- 3 ateliers spécifiques public BTP mis en place au profit de 18 personnes
- 2 sessions appui au code de la route (durée 3 mois) mises en place au profit de 8 élèves métier BTP
- Nouveaux financements obtenus suite au soutien de la Fondation Pro BTP-PRÉVOYANCE PLUS

5 ENSEIGNEMENTS CLÉS

Si le volet technique constitue un levier important, il ne suffit pas à lui seul. Le renforcement des équipements a permis d'améliorer la qualité des services proposés.

L'accompagnement reste toutefois central pour sécuriser les parcours et favoriser l'autonomie dans les déplacements.

L'articulation entre solutions matérielles et suivi individuel est essentielle.

Le développement de nouveaux partenariats, notamment dans le BTP avec Vinci et les IAE locales, renforce la pertinence des actions menées et facilite l'adaptation des réponses de La Roue de Secours face à la diversité des besoins.



T'CAP'T'PRO est une école de production qui forme des jeunes en difficultés scolaires selon une pédagogie innovante fondée sur le principe du « faire pour apprendre ». L'établissement accueille une quarantaine de jeunes dans des conditions proches du monde professionnel pour favoriser leur remobilisation, leur insertion et leur réussite scolaire.

1 RÉSUMÉ DU PROJET

Faciliter la mobilité des élèves en formation CAP dans les métiers du BTP, en leur permettant d'accéder aux entreprises, aux chantiers et aux actions pédagogiques, tout en renforçant leur autonomie et leur insertion professionnelle.



T'CAP'T'PRO

02 .41. 0.3 .88. 21

contact@tcaptpro.fr



Jacky Giraudeau

Directeur

jacky.giraudeau@tcap-tpro.fr

OBJECTIFS DU PROJET

- Offrir une solution de mobilité adaptée aux jeunes en formation BTP
- Faciliter l'accès aux entreprises, stages et actions pédagogiques
- Renforcer l'autonomie jusqu'à l'obtention du CAP et du permis
- Permettre des déplacements logistiques (livraisons clients, achat de machines)
- Réduire les heures de conduite grâce au simulateur

PUBLICS ACCOMPAGNÉS

- Jeunes de 15 à 18 ans en CAP
- Jeunes en difficultés scolaires
- Public nécessitant un accompagnement vers l'emploi
- Jeunes en manque de mobilité (frein à l'insertion)

2 LES SOLUTIONS PROPOSÉES DANS CE PROJET

SOLUTIONS SAVOIR BOUGER



Diagnostic mobilité



Accompagnement parcours mobilité



Ateliers collectifs



Code de la route



Apprentissage conduite



Formation deux roues

SOLUTIONS POUVOIR BOUGER



Mise à disposition de véhicules



Aide à la réparation et à l'acquisition de véhicules



Solutions de financement



Accès au covoiturage, autopartage et transport solidaire

MISE A DIPOSITION D'UNE NAVETTE

Mise à disposition d'un véhicule 9 places

- Transport élèves
- Visites entreprises
- Sorties pédagogiques
- Livraisons / logistique

SIMULATEUR

- Entraînement à la conduite
- Réduction du coût du permis
- Motivation des élèves

3 TÉMOIGNAGES

Anonyme Bénéficiaire



"Depuis qu'on a le trafic, on va voir les entreprises et c'est top pour les connaître pour trouver un stage ou un emploi. Et aussi on sort pour faire du sport et des visites, c'est top!"

Jacky Giraudeau Porteur de projet



"Le véhicule 9 places nous a permis de nous déplacer beaucoup plus, de façon spontanée, pour accompagner les élèves en entreprises, livrer des clients, chercher des machines. De plus ce véhicule a été floqué au nom de notre école et de la Fondation ce qui renforce notre visibilité. Les élèves sont très enthousiastes à utiliser le simulateur de conduite."



Caroline Lesenfans,

Professeure de Français, Histoire-Géographie, EMC



"Le minibus m'a beaucoup aidé dans mes déplacements avec les élèves. Le minibus est vraiment exceptionnel, il nous permet d'emmener presque tous les élèves d'une même promotion."

4

RÉSULTATS ET IMPACTS

Véhicule 9 places

- 21 trajets réalisés
- 66 élèves transportés
- 3 visites d'entreprise
- 5 forums / salons
- 8 sorties pédagogiques
- 3 actions de recrutement (collèges)
- 2 activités sportives

Simulateur

- 8 élèves réguliers
- 1 à 2h par semaine

Résultats globaux

- 90% réussite CAP
- 100% réussite permis (pour les présentés)

5

ENSEIGNEMENTS CLÉS

La mobilité est un enjeu majeur en milieu semi-rural. Le véhicule 9 places et le simulateur de conduite sont des leviers essentiels pour lutter contre le chômage et favoriser l'insertion professionnelle. Sans permis de conduire, certains élèves diplômés ne peuvent pas accéder à l'emploi dans le BTP.



Wimooov est une association nationale, qui déploie, en France, un modèle de plateforme de mobilité afin d'accompagner tout public en situation de fragilité vers une mobilité durable, autonome et responsable. En Normandie, Wimooov est implanté dans l'Eure, La Seine Maritime, Le Calvados et la Manche.

1 RÉSUMÉ DU PROJET

Le projet Normand vise à faciliter l'insertion des jeunes apprentis et stagiaires du BTP en les aidant à surmonter les obstacles de mobilité qui freinent l'accès à leurs formations et à l'emploi, en proposant un accompagnement personnalisé, de la location solidaire et du covoiturage interne.



Wimooov - Plateforme Normandie

09.67.29.95.93

normandie@wimooov.org



Fatima AIT OUAILAL

Directrice inter-région

fatima.ait-ouailal@wimooov.org

OBJECTIFS DU PROJET

Proposer un accompagnement individuel pour lever les freins à la mobilité
Accompagner 50 jeunes apprentis et en formation CFA

PUBLICS ACCOMPAGNÉS

Initialement prévus pour de **jeunes** apprentis et en formation CFA, le public visé par le projet s'est ouvert à un public de jeunes issus de quartiers politiques de la ville (QPV) et souhaitant s'orienter vers le BTP (orientées par des prescripteurs)

2 LES SOLUTIONS PROPOSÉES DANS CE PROJET

SOLUTIONS SAVOIR BOUGER



Diagnostic mobilité



Accompagnement parcours mobilité



Ateliers collectifs



Code de la route



Apprentissage conduite



Formation deux roues

SOLUTIONS POUVOIR BOUGER



Mise à disposition de véhicules



Aide à la réparation et à l'acquisition de véhicules



Solutions de financement



Accès au covoiturage, autopartage et transport solidaire

DIAGNOSTIC MOBILITÉ

Diagnostic mobilité individuel pour chaque personne entrant sur le projet

ACCOMPAGNEMENT INDIVIDUEL

Accompagnement individuel par un référent mobilité. (Référént spécifiquement recruté et formé pour ce projet (0,25ETP))
L'accompagnement consiste en des entretiens individuels et des ateliers collectifs

LOCATION SOLIDAIRE

Grâce à un co-financement de la SANEF pour ce projet, Wimooov Normandie a acquis 1 Citroën AMI, un VAE et une trottinette. Véhicules qui pourront être loués, à tarif solidaire, par les jeunes accompagnés

COVOITURAGE INTERNE

En création : idée de s'appuyer sur les flux internes de location pour "remplir" les véhicules loués allant vers les centres de formation notamment. A l'Afpa, animations + création d'un carnet de mise en relation des stagiaires avec et sans voiture

3 TÉMOIGNAGES

Nelson K.

Bénéficiaire, intérimaire



Cet accompagnement m'a fait avancer dans mon projet professionnel. Il m'a ouvert des portes : j'ai terminé ma formation, trouvé une mission et je me sens prêt à poursuivre dans le BTP. Avant, la mobilité était un frein, je doutais de pouvoir tenir les horaires et me rendre sur les chantiers. Aujourd'hui, je sais me débrouiller, j'ai gagné en confiance et je me sens capable d'aller plus loin.



Fatima Ait Ouailal

Porteur de projet, Wimoov Normandie



Ce financement a permis de renforcer le travail avec les partenaires locaux et de mobiliser une personne référente sur le projet pour répondre aux besoins spécifiques du BTP. Il a aussi facilité le déploiement d'ateliers, le suivi individuel et la mise en place de solutions de mobilité adaptées aux contraintes des bénéficiaires.



P. Gomis

Prescripteur, Life Events



La mobilité était pour certains jeunes un mur infranchissable. Les ateliers ont permis à certains de comprendre enfin comment organiser un trajet ou gérer un budget déplacement, et les accompagnements individuels ont levé des freins que nous seuls, sur le terrain, ne pouvions pas résoudre. Les solutions pérennes trouvées, les covoiturages initiés... tout cela a un effet immédiat et durable. Pour nous, c'est vraiment une plus-value : ça sécurise les parcours et ça redonne confiance aux jeunes



4 RÉSULTATS ET IMPACTS

Au 10 avril 2026 : Le projet est terminé depuis fin 2025. 53 personnes sont entrées sur le projet dont 2 femmes : 19 ont été orientées par le CFA d'Évreux et 34 par d'autres partenaires (AFPA (14 dont les 2 femmes), association en QPV (13), autres associations (7)). Sur les 53 personnes accompagnées :

- 11 ateliers mobilité ont été menés
- 27 ont eu une sortie positive (2 CDD de 6 mois ; 1 CDI ; 7 accès à la formation ; 9 emplois via l'intérim ; 8 maintiens en formation /stage) et 26 ont amélioré leur indice de déplacement sur le territoire sans opportunité directe à la suite (elles poursuivent leur accompagnement avec leur prescripteur)
- 13 personnes en tout ont bénéficié de 1110 jours de location solidaire (entre 15 jours et 163 jours - Moy. 85 jours) notamment de VAE et de Trottinettes
 - Les 2 personnes qui ont bénéficié d'une location d'une voiture et d'un quadricycle électrique en ont fait profiter 7 autres via du covoiturage
- 23 personnes ont acquis un véhicule : 13 ont acquis une trottinette ; 9 un VAE et 2 une voiture

5 ENSEIGNEMENTS CLÉS

La mobilité apparaît comme un levier central d'accès au BTP : en levant ce frein, on facilite l'entrée en formation, l'accès à l'emploi et la sécurisation des parcours, notamment pour les jeunes des territoires les moins desservis.

Pour ces publics, souvent fragilisés, la mobilité est un obstacle majeur mais, lorsqu'elle est accompagnée, elle devient un puissant facteur d'insertion, de confiance et de stabilisation professionnelle.

L'autonomie en matière de mobilité s'impose ainsi comme une compétence-clé, reconnue par les entreprises du BTP.

Cependant, si celles-ci tolèrent des solutions alternatives à la voiture durant les formations ou en stage, l'obtention du permis B reste déterminante pour l'emploi durable, ce qui oblige à orienter l'accompagnement vers son obtention.



Wimooov est une association nationale, qui déploie, en France, un modèle de plateforme de mobilité afin d'accompagner tout public en situation de fragilité vers une mobilité durable, autonome et responsable. En Région Grand Est, la plateforme régionale Wimooov dispose d'une antenne dans le département des Vosges

1 RÉSUMÉ DU PROJET

Par sa réponse, Wimooov visait à faciliter l'insertion des jeunes apprentis et stagiaires du BTP en leur apportant un accompagnement personnalisé et en favorisant leur accès à des solutions de déplacement solidaire.



WIMOOOV Grand Est

03 87 90 99 56

grand-est@wimooov.org



Alexia HEMMER

Responsable partenariats

alexia.hemmer@wimooov.org

OBJECTIFS DU PROJET

Wimooov met en œuvre un parcours mobilité destinée aux publics en formation BTP pour les accompagner vers une mobilité durable et autonome.

PUBLICS ACCOMPAGNÉS

Jeunes entrant en 1ère année d'apprentissage (électricien, plombier, charpentier, carreleur, maçon) au sein du CFA BTP de Arches situé dans l'agglomération d'Épinal (Vosges - 88)

2 LES SOLUTIONS PROPOSÉES DANS CE PROJET

SOLUTIONS SAVOIR BOUGER



Diagnostic mobilité



Accompagnement parcours mobilité



Ateliers collectifs



Code de la route



Apprentissage conduite



Formation deux roues

SOLUTIONS POUVOIR BOUGER



Mise à disposition de véhicules



Aide à la réparation et à l'acquisition de véhicules



Solutions de financement



Accès au covoiturage, autopartage et transport solidaire

ATELIERS COLLECTIFS

Des ateliers d'information et de mobilisation ont été mis en place lors de la rentrée scolaire 25/26. Objectif : Informer les apprentis sur le dispositif et les solutions proposées

DIAGNOSTIC / TEST MOBILITÉ

Identifier le besoin du jeune en matière de mobilité afin de l'orienter vers les solutions mobilisables sur le territoire

ACCOMPAGNEMENT PARCOURS MOBILITÉ

Une fois le diagnostic posé, le conseiller en mobilité accompagnera le jeune, par exemple, dans son accès au permis, à la location d'un véhicule, ...

SOLUTION DE FINANCEMENT

Partage d'informations pour la réparation de son véhicule ; accès à l'achat d'un véhicule ; accès aux aides au permis de conduire mobilisables par les apprentis

3 TÉMOIGNAGES

Cyrille BASTIEN

Directeur, BTP - CFA d'Arches

“Grâce à l’accompagnement, nous avons pu trouver des solutions concrètes pour faciliter les déplacements des apprentis au quotidien, ce qui a grandement amélioré leur parcours de formation. De précieux conseils pour optimiser les trajets, pour accéder à des aides financières, contribuent à lutter face aux problématiques de transports d’un bassin très rural. Une dynamique à poursuivre !”



Anne REMY

Directrice régionale, WIMOOV

“Le soutien de la Fondation BTP-PREVOYANCE PLUS a donné l’opportunité à Wimoov de développer un partenariat structurant avec le CFA d’Arches. Il a également permis de répondre à des besoins en Mobilité du territoire, et notamment pour des Jeunes en CFA. Les ateliers Mobilité ont impulsé une dynamique collective et favorisé l’entraide entre pairs. L’accompagnement Mobilité a développé les compétences en Mobilité des jeunes. Le rôle clé de la Mobilité dans l’accès ou le maintien en stage, en formation ou en emploi est mieux compris.”



4 RÉSULTATS ET IMPACTS

6 groupes d’apprentis sensibilisés lors de 3 ateliers collectif, soit 26 jeunes

14 souhaits d’accompagnement individuel formulés, 9 accompagnements enclenchés

32 services de mobilité mis en oeuvre dont 10 formations mobilité, 5 accompagnements vers des aides financières et 4 accès aux droits Mobilité (tarification solidaire, abonnement,...)

Le projet a permis de toucher des jeunes issus de 7 communes différentes

5 ENSEIGNEMENTS CLÉS

L’accompagnement Mobilité est un facteur clé, et notamment auprès des jeunes, pour l’accès ou le maintien à un stage, à la formation ou à l’emploi. La réponse de WIMOOV visait à Intégrer cette offre de sensibilisation dans la logique de parcours de formations professionnelles. Le partenariat avec le CFA d’Arches a permis de mener des accompagnements mobilité pertinents et en réponse aux besoins des jeunes en intégrant des échanges réguliers entre les parties prenantes. L’atelier collectif est un format particulièrement mobilisateur et impactant pour les jeunes notamment du fait d’un format adapté aux contraintes des jeunes : horaires, périodes de stage.

AFEJI Mobilité Services développe des solutions de mobilité solidaire pour lever les freins à l'emploi. À travers son garage solidaire, l'association propose la réparation et la location à tarifs sociaux de véhicules (voitures, scooters, vélos). Le dispositif inclut aussi du transport à la demande et un Atelier Chantier d'Insertion où des salariés en parcours acquièrent des compétences en mécanique et retrouvent une dynamique professionnelle.

1 RÉSUMÉ DU PROJET

L'AFEJI Mobilité Services développe une offre de mobilité solidaire pour accompagner les publics en insertion et les apprentis du secteur BTP sur le territoire du Pas-de-Calais.

Le **projet, en lien avec le chantier Canal Seine-Nord-Europe**, prévoit la mise en place d'un service de navette collective, d'un garage mobile solidaire et d'une location de véhicules pour lever les freins à l'emploi et favoriser l'autonomie des bénéficiaires

OBJECTIFS DU PROJET

Offrir des solutions concrètes de mobilité à des publics éloignés de l'emploi.
Expérimenter une offre de transport collectif adaptée aux besoins du chantier Canal Seine-Nord-Europe.

PUBLICS ACCOMPAGNÉS

Salariés en insertion et apprentis du secteur BTP.
Bénéficiaires du dispositif Ma Mobilité 62.
Publics à faibles ressources, familles monoparentales et habitants de zones rurales.

2 LES SOLUTIONS PROPOSÉES DANS CE PROJET

SOLUTIONS SAVOIR BOUGER



SOLUTIONS POUVOIR BOUGER



ACCOMPAGNEMENT

Accompagnement individualisé pour renforcer l'autonomie des bénéficiaires et leurs savoir être liés à la mobilité.
Suivi des parcours d'insertion et sensibilisation à la sécurité et aux règles de déplacement vers les chantiers.

MISE A DISPOSITION D'UNE NAVETTE

Navette solidaire (9 places) : transport collectif des salariés en insertion, apprentis et stagiaires vers les chantiers du Canal Seine-Nord-Europe.

AIDE A LA REPARATION

Garage mobile et fixe et dépannage : interventions sur site, réparations et récupération de véhicules en panne.

LOCATION

Mise à disposition de voitures à tarif social pour les bénéficiaires disposant du permis.

3 ÉTAT D'AVANCEMENT DU PROJET AU 31 MARS 2026



Le déploiement est lié à la mise en oeuvre du chantier Canal Seine-Nord-Europe. Ce dernier étant retardé, le projet n'a pu être déployé dans sa globalité. Toutefois :

- La phase préparatoire a permis de structurer une offre immédiatement mobilisable (moyens humains, matériels, partenariats).
- Des actions expérimentales (navette formation BTP) ont confirmé la pertinence du besoin en mobilité pour les publics en insertion.

La sécurisation des modalités de financement doit intégrer davantage les aléas externes (démarrage chantier, volumes d'activité), afin de permettre une mise en oeuvre progressive et adaptée aux réalités opérationnelles.



L'USIE de l'Ain est un collectif de 37 structures de l'Insertion par l'activité économique. Cette structure s'est spécialisée dans l'accompagnement à la mobilité des publics en insertion par l'activité économique. Cette association met en place des formations au code, au numérique, des ateliers collectifs, du conseil en mobilité, de la location solidaire, des offres d'écomobilité, ...

1 RÉSUMÉ DU PROJET

L'USIE souhaite encore diversifier ses actions mobilité en proposant aux personnes en insertion d'apprendre à conduire en sécurité des voitures sans permis. En collaboration étroite avec son collectif, l'USIE va attribuer une aide financière à une dizaine de personnes pour qu'elles se forment à la conduite sur voiture sans permis.



LUSIE 01

06 98 21 28 21



Guillaume MIOCH

coordinateur plateforme mobilité

guillaume.lusie01@gmail.com

OBJECTIFS DU PROJET

Accompagner les salariés en insertion par l'activité économique dans la conduite de voiture sans permis pour favoriser leur insertion professionnelle

PUBLICS ACCOMPAGNÉS

Salariés en insertion par l'activité économique, principalement salariés des ETTI (Entreprise de Travail Temporaire d'insertion)

2 LES SOLUTIONS PROPOSÉES DANS CE PROJET

SOLUTIONS SAVOIR BOUGER



Diagnostic mobilité



Accompagnement parcours mobilité



Ateliers collectifs



Code de la route



Apprentissage conduite



Formation deux roues

SOLUTIONS POUVOIR BOUGER



Mise à disposition de véhicules



Aide à la réparation et à l'acquisition de véhicules



Solutions de financement



Accès au covoiturage, autopartage et transport solidaire

APPRENTISSAGE CONDUITE

Aide financière accordée pour formation sur voiture sans permis via des structures partenaires pour environ 8 personnes

3 ÉTAT D'AVANCEMENT DU PROJET AU 31 MARS 2026

Témoignage d'une Conseillère d'Humando, ETTI, adhérente LUSIE 01 :

"Nous accompagnons beaucoup de personnes non mobiles sur le secteur de Belley et ses alentours (Culoz, Virieu le Grand, Hauteville...) et en grande précarité ne disposant pas des moyens d'investir ni dans la formation, ni dans l'achat d'un véhicule. Les transports en commun (cars de la région ou la navette mise en place) ne couvrent pas tous les secteurs. "Pouvoir proposer le financement de la formation pour le permis AM ou 2 roues ainsi que la location d'une voiture sans permis serait idéale sur Belley. L'accès au permis AM, nécessaire à la conduite d'une voiture sans permis est plus rassurant et sécurisant pour les employeurs. Cela faciliterait la mise à l'emploi des personnes impactées par la problématique mobilité notamment budgétaire."





Le Service d'Entraide Protestant (SEP) aide les publics vulnérables de La Grand'Combe à devenir autonomes grâce à des actions sur le logement, l'insertion, l'éducation et la mobilité, notamment avec des ateliers de familiarisation au code de la route et à la conduite.

1 RÉSUMÉ DU PROJET

Le projet porté par le Service d'Entraide Protestant se propose d'accélérer l'accès au permis B, de réduire les abandons de parcours lié à la peur ou au coût du permis, de découvrir la conduite sans danger, de lever les freins en permettant un usage partagé d'un simulateur de conduite objet du financement.



Service d'Entraide Protestant
04.66.54.82.56

insertion@sep-asso.fr



Georges MONDOU
Stéphanie PICARD
Conseiller en insertion

OBJECTIFS DU PROJET

Accompagnement au permis de conduire (code, conduite)
Promotions des mobilités douces
Prêt de vélo

PUBLICS ACCOMPAGNÉS

Demandeurs d'emploi, inscrits à France Travail et habitant dans le Gard

2 LES SOLUTIONS PROPOSÉES DANS CE PROJET

SOLUTIONS SAVOIR BOUGER



Diagnostic mobilité



Accompagnement parcours mobilité



Ateliers collectifs



Code de la route



Apprentissage conduite



Formation deux roues

SOLUTIONS POUVOIR BOUGER



Mise à disposition de véhicules



Aide à la réparation et à l'acquisition de véhicules



Solutions de financement



Accès au covoiturage, autopartage et transport solidaire

APPRENTISSAGE CODE DE LA ROUTE

Accélérer l'accès au permis B, réduire les abandons de parcours lié à la peur

APPRENTISSAGE DE LA CONDUITE

Par le recours à un simulateur, favoriser les apprentissages en conduite

ATELIERS COLLECTIFS

Promotions des mobilités douces, Formation deux-roues

MISE À DISPOSITION DE VÉHICULES

Prêt de vélo

3 ÉTAT D'AVANCEMENT DU PROJET AU 31 MARS 2026



Le financement obtenu par Le SEP représentait 25% de leur demande. Les porteurs se sont longtemps interrogés sur la mise en œuvre de leur projet faute d'avoir pu mobiliser un financement suffisant. Le projet a pu être réorienté vers l'acquisition d'un simulateur mobile moins onéreux. L'acquisition a été réalisée fin du 1er trimestre ne permettant pas de pouvoir être évaluée.

CE QUE NOUS APPRENNENT LES PROJETS SOUTENUS PAR LA FONDATION BTP-PRÉVOYANCE PLUS

PREMIERS ENSEIGNEMENTS D'UNE DÉMARCHE CROISANT MOBILITÉ INCLUSIVE, INSERTION PROFESSIONNELLE ET MÉTIER DU BTP



À travers les projets soutenus dans le cadre de cet appel à projets, une conviction est partagée : la mobilité constitue un enjeu central d'accès à l'emploi, à la formation et à l'autonomie pour de nombreux publics, et en particulier dans les métiers du BTP.

Mais cette évaluation montre également que la mobilité ne peut être réduite à une simple question de déplacement ou d'accès au permis de conduire.

Derrière les difficultés à « aller travailler » se cachent souvent des réalités plus complexes : difficultés d'apprentissage, manque de confiance en soi, isolement territorial, fragilité financière, méconnaissance des solutions existantes ou encore difficulté à se projeter dans un parcours professionnel stable.

Les projets soutenus par la Fondation permettent ainsi de mieux comprendre ce qu'est réellement la mobilité inclusive : une démarche qui combine des solutions concrètes de déplacement, un accompagnement humain de proximité et un travail plus large sur l'autonomie des personnes. À ce stade de l'étude — qui se poursuivra jusqu'à fin 2026 — plusieurs enseignements majeurs émergent déjà.

1. DANS LE BTP, LA MOBILITÉ EST SOUVENT UNE CONDITION D'ACCÈS À L'EMPLOI

Le premier constat est simple : dans de nombreux territoires, accéder à un emploi ou à une formation dans le BTP suppose d'être mobile.

Les horaires décalés, les lieux d'intervention dispersés, les chantiers éloignés ou l'absence de transports collectifs adaptés rendent souvent indispensable :

- l'accès à un véhicule ;
- la capacité à conduire ;
- ou, plus largement, l'autonomie dans les déplacements.

Les projets montrent ainsi que les difficultés de mobilité peuvent entraîner :

- des abandons de formation ;
- des refus d'emploi ;
- des difficultés d'assiduité ;
- ou des ruptures de parcours professionnels.

Mais ils montrent également qu'à l'inverse, lorsque la question mobilité est prise en compte suffisamment tôt, les effets peuvent être très rapides :

- maintien dans l'alternance ;
- accès facilité aux stages ;
- sécurisation des débuts de contrat ;
- accès à l'emploi durable ;
- ou reprise de confiance dans un projet professionnel.



MESSAGE CLÉ

Pour une partie des publics accompagnés, la mobilité n'est pas un sujet « annexe » du parcours professionnel : elle en est une condition d'accès.

CE QUE NOUS APPRENNENT LES PROJETS SOUTENUS PAR LA FONDATION BTP-PRÉVOYANCE PLUS

2. LA MOBILITÉ NE SE RÉSUME PAS AU PERMIS DE CONDUIRE

L'un des principaux apports des projets soutenus est de montrer que les freins à la mobilité sont bien plus larges que la seule question financière ou l'absence de permis.

Certaines personnes accompagnées rencontrent :

- des difficultés avec la langue française ;
- des difficultés d'apprentissage ;
- des difficultés à utiliser les outils numériques ;
- des problèmes de confiance en soi ;
- des appréhensions liées à la conduite ;
- ou encore des difficultés à comprendre et organiser leurs déplacements au quotidien.

Les projets révèlent ainsi qu'« être mobile » ne signifie pas uniquement disposer d'un moyen de transport. Cela suppose également :

- de savoir se déplacer ;
- de comprendre un territoire ;
- d'anticiper un trajet ;
- de respecter des règles ;
- de gagner en autonomie ;
- et parfois même de reprendre confiance dans ses capacités d'apprentissage.

Cette réalité explique pourquoi les réponses mises en place sont aussi diverses :

- ateliers pré-code ;
- apprentissage du vocabulaire du code de la route ;
- transport solidaire ;
- location de scooters ou vélos ;
- accompagnement au permis ;

Les projets soutenus rappellent ainsi une réalité souvent sous-estimée : **la mobilité s'apprend**. Elle mobilise des compétences, des apprentissages et une capacité à gagner progressivement en autonomie, dans ses déplacements comme plus largement dans son parcours de vie. C'est pourquoi des solutions transitoires peuvent être nécessaires le temps d'atteindre cette autonomie.



- simulateur de conduite ;
- aide à l'achat de véhicule ;
- accompagnement budgétaire ;
- sensibilisation aux mobilités douces ;
- ou encore accompagnement administratif ;
- ...



MESSAGE CLÉ

La mobilité inclusive consiste à agir simultanément sur le « pouvoir bouger » et sur le « savoir bouger » pour lever les freins multiples que rencontrent les publics accompagnés.

CE QUE NOUS APPRENNENT LES PROJETS SOUTENUS PAR LA FONDATION BTP-PRÉVOYANCE PLUS

3. L'ACCOMPAGNEMENT HUMAIN EST LE VÉRITABLE LEVIER DE RÉUSSITE

C'est probablement l'enseignement le plus transversal de cette évaluation.



Les projets montrent très clairement qu'aucune solution matérielle, à elle seule, ne suffit :

- financer un permis ne garantit pas son obtention ;
- louer un scooter ne garantit pas le maintien dans l'emploi ;
- acheter un véhicule ne garantit pas l'autonomie durable.

Ce qui produit les effets les plus solides, c'est l'accompagnement individualisé.

Les structures soutenues consacrent un temps important à :

- écouter les besoins ;
- réaliser des diagnostics mobilité ;
- créer des formations spécifiques ;
- adapter les solutions ;
- soutenir les apprentissages ;
- rassurer ;
- coordonner les acteurs ;
- accompagner les démarches administratives ;
- ou encore maintenir la motivation dans des parcours parfois longs et fragiles.

Plusieurs projets montrent d'ailleurs que les effets les plus importants ne sont pas toujours ceux imaginés au départ.

Le cas du simulateur de conduite en est un bon exemple : pensé initialement comme un outil d'accélération du permis, il apparaît surtout comme un outil de réassurance et de préparation mentale à la conduite.

De la même manière, les ateliers collectifs ne servent pas uniquement à transmettre des connaissances : ils créent aussi des espaces d'entraide, de motivation et de remobilisation des personnes.

MESSAGE CLÉ

La mobilité inclusive est d'abord un métier d'accompagnement avant d'être une offre de services.

CE QUE NOUS APPRENNENT LES PROJETS SOUTENUS PAR LA FONDATION BTP-PRÉVOYANCE PLUS

4. LES PROJETS MONTRENT QUE LA MOBILITÉ PEUT DEVENIR UN LEVIER D'ENGAGEMENT

Plusieurs structures observent que le travail autour de la mobilité produit des effets qui dépassent largement la question des déplacements.

Le fait :

- de préparer son permis ;
- d'apprendre à utiliser un vélo ;
- de réussir à organiser ses trajets ;
- ou simplement d'être accompagné dans cette démarche ;

... contribue souvent à renforcer :

- la confiance en soi ;
- l'engagement dans la formation ;
- la capacité à se projeter dans l'emploi ;
- l'autonomie ;
- et plus largement la participation à la vie sociale et citoyenne.

Plusieurs projets soulignent également que les apprentissages liés à la mobilité développent des compétences transférables :

- respect des règles ;
- organisation ;
- ponctualité ;
- capacité d'anticipation ;
- autonomie dans les démarches ;
- ou gestion du quotidien.

Cependant, les projets étudiés concernent encore très majoritairement des hommes, ce qui reflète à la fois la forte masculinisation des métiers du BTP mais interroge également l'accès des femmes aux dispositifs de mobilité et aux parcours d'insertion dans le BTP. Cette réalité invite à mieux comprendre les freins spécifiques que les femmes peuvent rencontrer dans leurs mobilités du quotidien, leur accès à la formation ou leur projection dans les métiers du secteur.



MESSAGE CLÉ

La mobilité n'agit pas uniquement sur les déplacements : elle peut devenir un levier de confiance, d'engagement et d'autonomie durable. Elle devient alors un véritable support d'insertion et de sécurisation des parcours professionnels.



CE QUE NOUS APPRENNENT LES PROJETS SOUTENUS PAR LA FONDATION BTP-PRÉVOYANCE PLUS

5. LES COOPÉRATIONS ENTRE ACTEURS BTP ET ACTEURS MOBILITÉ CHANGENT LES PARCOURS... ET LES REGARDS

L'un des enseignements importants de cette évaluation est que les actions mobilité produisent des effets beaucoup plus forts lorsqu'elles sont intégrées directement aux parcours de formation, d'insertion ou d'accès à l'emploi, plutôt que traitées comme une problématique périphérique.

Les projets étudiés montrent qu'anticiper les enjeux de mobilité dès l'entrée dans un parcours permet :

- de limiter les ruptures ;
- de sécuriser les débuts de formation ou de contrat ;
- d'adapter plus rapidement les solutions ;
- de renforcer l'engagement des personnes accompagnées ;
- et de mieux prendre en compte certaines fragilités pouvant freiner les parcours professionnels.

Cette approche favorise également une meilleure articulation entre les différents acteurs accompagnant les publics.

L'évaluation met ainsi en évidence la richesse des partenariats construits entre :

- structures mobilité ;
- GEIQ ;
- CFA ;
- organismes de formation ;
- entreprises ;
- acteurs de l'emploi ;
- collectivités ;
- et structures d'insertion.

Ces coopérations permettent :

- une meilleure compréhension des besoins des publics ;
- des parcours plus cohérents ;
- des réponses plus rapides et adaptées ;
- une meilleure coordination des accompagnements ;
- et une sécurisation renforcée des trajectoires professionnelles.

Mais les projets montrent aussi que ces partenariats transforment progressivement le regard porté sur la mobilité et plus largement sur les parcours d'insertion.

Plusieurs acteurs du BTP découvrent ainsi que les difficultés de déplacement révèlent souvent d'autres fragilités :

- difficultés de repérage ;
- rapport complexe à l'apprentissage ;
- faible estime de soi ;
- difficultés administratives ;
- ou manque d'autonomie.

Les diagnostics mobilité et les éléments en lien avec l'accompagnement deviennent alors de véritables outils de compréhension des situations des futurs salariés. Ils permettent d'identifier plus finement les besoins d'accompagnement, mais aussi les ressources et capacités sur lesquelles les parcours peuvent s'appuyer.

Les projets montrent ainsi que travailler la mobilité dès le début des parcours contribue non seulement à faciliter les déplacements, mais aussi à mieux sécuriser l'accès à l'emploi, à la formation et à l'autonomie.



MESSAGE CLÉ

Intégrer la mobilité dès l'entrée dans les parcours de formation et d'insertion constitue un facteur majeur de sécurisation des trajectoires professionnelles.

CE QUE NOUS APPRENNENT LES PROJETS SOUTENUS PAR LA FONDATION BTP-PRÉVOYANCE PLUS

6. LE SOUTIEN DE LA FONDATION A JOUÉ UN RÔLE DÉCLENCHEUR

Enfin, les projets montrent le rôle important du soutien apporté par la Fondation BTP-PRÉVOYANCE PLUS.

Dans plusieurs territoires, ce financement a permis :

- de lancer des expérimentations ;
- d'acquérir des équipements ;
- de créer de nouvelles coopérations ;
- de structurer une offre mobilité ;
- ou encore de mobiliser d'autres partenaires publics et privés.

Les structures soulignent également que ce soutien apporte :

- de la crédibilité ;
- de la confiance ;
- et une capacité à initier des projets qui n'auraient pas pu émerger autrement.



L'évaluation des projets met aussi en évidence une réalité importante : les actions mobilité nécessitent du temps, de l'accompagnement et des financements relativement stables pour produire des effets durables. Ce soutien financier nécessiterait d'être constant et continu.

Aussi, la perspective d'un fonds mobilité mutualisé dédié au secteur du BTP, réunissant financement privés et publics serait une avancée notable en ce sens.

MESSAGE CLÉ

En soutenant des projets mobilité, la Fondation ne finance pas uniquement des solutions de déplacement : elle contribue à structurer des dynamiques territoriales, des coopérations durables et de nouvelles réponses pour l'accès à l'emploi dans le BTP.



CONTACTEZ NOTRE ÉQUIPE

**Pascal
GRAND**

Directeur
du réseau Mob'in



06.16.99.90.29



www.mobin-solutions.fr



direction@mobin-solutions.fr



mobin-solutions.fr



Réseau Mob'in



OnYgo-solutions.fr

Mob'in FRANCE
119 RUE DAMREMONT
75018 PARIS
contact@mobin-solutions.fr



**Fondation
BTP-PRÉVOYANCE +**
ABRITÉE PAR LA FONDATION DE FRANCE

AGIR AU CŒUR DU BTP

fondationbtpplus.fr

Créée par les partenaires sociaux du BTP, la Fondation BTP-PRÉVOYANCE PLUS finance des projets solidaires en faveur des femmes et des hommes du Bâtiment et des Travaux publics.

- **Soutenir** les nouvelles générations.
- **Développer** les solidarités.
- **Accompagner** la transition écologique.
- **Faciliter** l'accès au numérique.

